

Российский университет дружбы народов

На правах рукописи

СУВорова Ирина Юрьевна

**НАРУШЕНИЕ СТРУКТУРЫ СОЦИАЛЬНОЙ ИДЕНТИЧНОСТИ
ЧЕЛОВЕКА В РЕЗУЛЬТАТЕ СОЦИАЛЬНОЙ ЭКСКЛЮЗИИ**

19.00.05 – Социальная психология (психологические науки)

Автореферат

диссертации на соискание ученой степени
кандидата психологических наук

Санкт-Петербург
2018

Работа выполнена на кафедре социальной и дифференциальной психологии филологического факультета Федерального государственного автономного образовательного учреждения высшего образования «Российский университет дружбы народов» (РУДН)

Научный руководитель: Глебов Виктор Васильевич,
кандидат психологических наук, доцент;
доцент кафедры судебной экологии с курсом экологии человека ФГАОУ ВО «Российский университет дружбы народов»

Официальные оппоненты Ильин Валерий Александрович
доктор психологических наук, профессор кафедры социальной педагогики и психологии
ФГБОУ ВО «Московский педагогический государственный университет» (МПГУ)

Кошелева Юлия Павловна
кандидат психологических наук, доцент;
доцент кафедры психологии и педагогической антропологии ФГБОУ ВО «Московский государственный лингвистический университет» (МГЛУ).

Ведущая организация: Образовательная автономная некоммерческая организация высшего образования (ОАНО ВО) «Московский психолого-социальный университет» (МПСУ)

Защита диссертации состоится « 21 » июня _____ 2018 г. в 16.00 часов на заседании диссертационного совета Д 212.232.53 по защите докторских и кандидатских диссертаций при Санкт-Петербургском государственном университете по адресу: 199034, Санкт-Петербург, наб. Макарова, д. 6, факультет психологии, ауд. 227.

С диссертацией можно ознакомиться в научной библиотеке им. М. Горького Санкт-Петербургского государственного университета по адресу: 199034, г. Санкт-Петербург, Университетская наб., 7/9.

Автореферат разослан « _____ » _____ 2018 г.

Ученый секретарь диссертационного совета

Н.О. Свешникова

ОБЩАЯ ХАРАКТЕРИСТИКА РАБОТЫ

Актуальность исследования обусловлена все большим привлечением внимания общественности к группам людей, ощущающих себя на периферии социальной системы и примыкающих к различным социальным движениям, борющимся за свои права. К таким группам относятся прежде всего люди, проживающие за чертой бедности (A. Power, W.J. Wilson, A. Sen), иммигранты (R. Leiken, S. Klimidis, G. Stuart, I. Minas, A. Ata), различные социальные меньшинства, определяющие себя как ущемленные со стороны системы (E. Swank, B. Fahs, D.M. Frost, M.K. Sullivan, G.E. Simpson, J.M. Yinger), молодые люди, не сумевшие самореализоваться после окончания ВУЗа (Е.А. Орлова). К примеру, тема иммигрантов с 2000 года была упомянута 6000 раз в *New York Times*, 1311 в газете *der Spiegel*, 570 в *Аргументах и фактах* и 641 в *Ведомостях*. Тема бедности с 2000 года упоминалась 214 раз в *New York Times*, 6433 в *der Spiegel*, 1906 в *Аргументах и фактах* и 1473 в *Ведомостях*. Положение секс-меньшинств обсуждалось 234 раза в *der Spiegel*, 361 раз в *Аргументах и фактах* и 72 раза в *Ведомостях*. Тема народных протестов была упомянута 2000 раз в *New York Times*, 31130 раз в *der Spiegel*, 1033 раз в *Аргументах и фактах*, 865 - в *Ведомостях*. Помимо тревоги, депрессии (Ch.A. Levinson, J.K. Langer, T.L. Rodenbaugh) и повышенного риска соматических заболеваний (S. Sivic, A. Huremovic, H. Djerzic) у людей, по словам Е.Н. Тихоновой выпадающих из "мейнстрима", наблюдается кризис идентичности и невозможность интегрироваться в систему социальных отношений (Князев В.Н., L. McLaren, S.L. Berman, C.F. Weems).

Степень научной разработанности проблемы исследования:

Впервые определение социальной идентичности было дано А. Тэшфелом, как осознание человеком своей групповой принадлежности и принятие им групповых норм и ценностей (H. Tajfel). Это послужило началом для образования бристольской традиции в изучении социальной идентичности в рамках когнитивной психологии. Последователи А.Тэшфела расширили феноменологию социальной идентичности, рассмотрев идентичность на межличностном-межгрупповом континууме, а также роль идентичности в протекании когнитивных процессов и поведения (J. Turner, T. Devos, M. Banaji, J. Deschamps, M. Hogg, D. Terry). Параллельно с бристольской традицией представления о социальной идентичности развиваются в рамках интеракционизма, родоначальником которого является Дж. Мид (G. Mead). В интеракционизме социальная идентичность понимается как результат взаимодействия человека с социальной реальностью, разделение ее норм, правил и социальных ролей, которые являются ориентирами для социального взаимодействия (G. Mead, Sh. Stryker, G. McCall, G. Simmons, P. Burke, J. Stets). Теории идентичности в интеракционизме основаны на микросоциальных взглядах и направлены на объяснение поведения относительно социальных ролей и общества в целом, поэтому более эффективны для изучения идентичности, зависящей от структуры общества (M. Hogg).

Апелляция к формированию структуры социальной идентичности относительно общества в целом прослеживается также и в других психологических школах. В рамках Ленинградской психологической школы эти идеи хорошо озвучены у П.К Анохина и Б.Ф Ломова, в психоанализе социальная идентичность стала изучаться последователями Э. Эриксона (J. Kroger, J. Marcia, H. Grotevant, C. Cooper, K. Luyckx, W. Meeus, H. Vosma, E. Kunnen, A. Waterman), где идентичность рассматривалась как результат выхода из кризиса и осознания своего жизненного пути и желаемых социальных ролей. В социальном конструкционизме (K. Gergen, R. Harre, T. Sarbin, M. White, D. Epston, K. McLean, D. McAdams) идентичность представлена как результат самоопределения посредством влияния определенной культурной и социальной среды. В отечественной психологии тема

социальной идентичности развивалась на стыке деятельностного подхода и эпигенетической теории Э. Эриксона в трудах А.В. Толстых, Н.Н. Толстых, В.А. Ильина, где социальная идентичность рассматривалась как процесс самоопределения в современном российском обществе. Представления о социальной идентичности, сформированные на стыке когнитивной психологии и деятельностного подхода и описаны такими авторами как Г.М. Андреева, Т.Г. Стефаненко, Л.Б. Шнейдер, Е.П. Белинская, Н.Л., Иванова, А.Н. Алёхин, Н.В. Антонова, которые изучают социальную идентичность как элемент самосознания человека в определенных и социо-культурных условиях.

Социальная роль, описанная как связующее звено между человеком и социальной системой в трудах П.П. Горностая, О.В. Рубцовой, П. Бергера, Т. Лукмана, Т. Парсонса, И.С. Кона, В.А. Ядова, Дж. Коте (J.E. Coté), Ч. Левайна (Ch. G. Levine), И.А. Климова, Дж. Мида, Ш. Страйкера (Sh. Stryker), Г. МакКолла (G. McCall), Г. Симмонса (G. Simmons), П. Бурке (P. Burke), Дж. Стетса (J. Stets), обозначает место, которое занимает человек в системе социальных отношений и является ориентиром для социальных взаимодействий. Нарушение социальной структуры и исчезновение социальных ролей приводит к состоянию общества названному Э. Дюркгеймом аномией, которое переживается на индивидуальном уровне как кризис идентичности (Краснова О.В.). Изучению кризисной идентичности, вызванной распадом социальной системы и исчезновением социальных ориентиров, посвящены исследования Г.М. Андреевой, Е.П. Белинской, Н.Л. Ивановой, В. Ядова, Е. Даниловой, Н.В. Ключевой. Однако в случае иммигрантов, людей за чертой бедности и социальных меньшинств, кризис идентичности вызван не отсутствием внешних социальных ориентиров, а исключением из социальной системы, когда большинство живет в согласии с социальными ценностями и нормами, а меньшинство не может их разделить. Социальная эксклюзия как обрыв психологических связей между человеком и социальной системой рассматривалась в работах А. Син, Е. Степановой, М. Ефловой, В. Уилсона, А. Пауэра, Р. Апонте, Р. Лайкен. Большинство исследователей склоняется к тому, что низкий социальный статус уже обуславливает обрыв психологических связей между человеком и социальной системой (Е.Н. Тихонова, Р. Левитас, П. Тоунсенд, Т. Шарф). Тем не менее, существуют некоторые разрозненные исследования, нацеленные на поиск психологических причин исключения из системы и его последствий для человека. П. Вайнрайх показал, что ценностные противоречия между родной культурой и новой не дают иммигрантам почувствовать себя частью новой социальной системы (P. Weinreich). В исследованиях М. Киллен анализировались ценности как причина отвержения детей 4-5-лет группами сверстников (M. Killen). Группой канадских психологов во главе с К. Амиот было обнаружено, что фрустрация базовых социальных потребностей была связана с затруднением формирования идентичности студента у первокурсников (K. Amiot). Тем не менее, на данный момент этот механизм нуждается в дальнейшем изучении.

Следовательно, **проблема** исследования заключается в недостаточности знаний о механизмах взаимодействия человека с социальной системой и причинах нарушения структуры социальной идентичности в результате социальной эксклюзии. Решение этого вопроса связано с проблемой выбора научных подходов. Во-первых, когнитивная психология, в рамках которой выстраиваются социально-психологические исследования, не нацелена на решение вопросов, связанных с конструированием идентичности при

взаимодействии с социальной системой. Во-вторых, в деятельностном подходе механизмы конструирования образов посредством взаимодействия с окружающей реальностью рассматривались в предметном мире. В-третьих, социального конструкционизма как новая парадигма в психологии, пока что не имеет достаточно проработанной методологической базы для описания механизмов взаимодействия человека с социальной реальностью и, как результат, конструирования социальной идентичности.

В этой связи **целью исследования** является, с одной стороны, раскрыть причину обрыва психологической связи между человеком и социальной реальностью, что нарушает структуру социальной идентичности личности, с другой – определить теоретико-методологическую базу, в рамках которой возможно изучение данного вопроса.

Объект исследования - структура социальной идентичности человека.

Предмет исследования – нарушение структуры социальной идентичности в результате социальной эксклюзии.

Гипотеза исследования – *фрустрация базовых социальных потребностей является достаточной причиной для обрыва психологических связей между человеком и социальной системой и приводит к нарушению структуры социальной идентичности.*

Эмпирические гипотезы:

1) Нарушение структуры социальной идентичности связано с низким социальным статусом;

2) Низкий социальный статус связан с невозможностью удовлетворить базовые социальные потребности;

3) Невозможность удовлетворить базовые социальные потребности коррелирует с нарушением структуры социальной идентичности;

4) Фрустрация базовых социальных потребностей влияет на нарушение структуры социальной идентичности.

В соответствии с поставленной целью решались следующие **задачи**:

1. Описать механизмы формирования структуры социальной идентичности человека.

2. Определить особенности конструирования сложной, простой и диффузной структуры социальной идентичности.

3. Описать социальную эксклюзию как нарушение психологической связи между человеком и социальной реальностью.

4. Определить механизм, обеспечивающий нарушение психологической связи между человеком и социальной системой.

Теоретической и методологической основой диссертации послужили теоретические положения и ключевые принципы, сформулированные ведущими отечественными и зарубежными психологами:

- разработки построения социальной идентичности и самоидентификации в отечественной социологии и социальной психологии (Г.М. Андреева, Л.Б. Шнейдер, Е. Данилова, В.А. Ядов, Е.П. Белинская, Т.Г. Стефаненко, Н.Н. Толстых, И.А. Климов, В.С. Агеев, О.В. Краснова, Н.Л. Иванова, Н.В. Ключева), которые легли в основу описания идентичности как социального конструкта, используемого в данной работе;

- анализ структуры идентичности (P. Weinreich, A. W. Erskine, D. W. Hassard, J. Lane), где описываются методы построения и анализа структуры идентичности.

- ролевые подходы к идентичности (P. Burke, Sh. Stryker, J. Stets, G. McCall, J. Simmons), в которых раскрывается связь человека с социальной системой;
- теория динамики идентичности (G. Breakwell, M. Lamy, J. Liu, C. Ward), построенная на критике теории социальной идентичности А.Тэшфела и описывающая идентичность как социальный конструкт;
- теория социального исключения (A. Sen, D. Abrams, M. Killen, M. Bennet), где раскрыты основные феномены исключения из социальной системы;
- социальный конструкционизм (П. Бергер, Т. Лукман), описывающий человека во взаимосвязи с социальной системой и формирующего представления о себе и мире исходя из особенностей контакта с ней;
- социологические теории формирования Эго (Ch. G. Levine, J.E. Coté), предложившие многоуровневую модель влияния социальных конструктов на формирование конструктов внутренних;
- теория удовлетворения социальных потребностей (E.L. Deci, R.M. Ryan), которая использовалась в данной работе для объяснения психологических причин исключения человека из социальной системы.

В целом, теоретический анализ был направлен на интеграцию представлений о человеке, вписанном в социальную систему, сформулированных в Ленинградской психологической школе, механизмов интернализации внешнего во внутренний план личности, описанных в деятельностном подходе Московской психологической школы, конструирования социальной идентичности в результате взаимодействия с социальной реальностью в интеракционизме и социальном конструкционизме. В результате были сформулированы рабочие понятия структуры социальной идентичности и социальной эксклюзии, которые легли в основу анализа причины обрыва психологической связи между человеком и социальной системой.

Методы и методики исследования. Для реализации поставленных задач и проверки предположений был использован комплекс методов психологического исследования: теоретический анализ литературы, анкетирование, тестирование, эксперимент, статистические методы обработки данных (корреляционный анализ, факторный анализ, кластерный анализ, регрессионный анализ, тест Колмогорова-Смирнова, вычисление α -Кромбаха) с использованием пакета статистической обработки данных SPSS Statistic 17.0.

Для адаптации опросника на удовлетворение базовых социальных потребностей использовался опросник «Смыслжизненные ориентации» (СЖО) Д. А. Леонтьева. Тесты СЖО оценивают степень осмысленности и вовлеченности человека в жизнь, что имеет много общего с изучением удовлетворения базовых социальных потребностей. В полевом исследовании использовалась анкета для определения социального статуса, метод репертуарной решетки Дж. Келли на определение структуры социальной идентичности, адаптированная методика Basic Psychological Need Satisfaction Scale – in General (Gagné, 2003) (надежность $\alpha = 0,621$; корреляция со шкалами СЖО $0,279 < r < 0,514$; $0,01 < p < 0,05$).

Для эмпирической проверки теоретической модели использовались: опросник на определение структуры социальной идентичности (на основе репертуарных решеток Дж. Келли), авторский опросник на переживание социальной эксклюзии (надежность $\alpha = 0,952$; корреляция со шкалами теста «Жизнестойкость» и СЖО $0,462 < r < 0,725$; $0,01 < p < 0,05$), адаптированная методика удовлетворения базовых социальных потребностей (надежность $\alpha = 0,621$; корреляция со шкалами СЖО $0,279 < r < 0,514$; $0,01 < p < 0,05$).

Эмпирическая база исследования в полевом исследовании подбиралась с опорой на 2x2 модель взаимодействия людей с социальной системой А. Шнайдер и Х. Инграм (A.Schneider, H.Ingram), на определение социальной эксклюзии в трудах А. Син (A.Sen), где за основу были взяты наличие власти и доступ к ресурсам, а также на теоретический

анализ содержания социального статуса О.И. Шкаратана. Для проведения исследований выбирались люди с различным социальным статусом и доступом к ресурсам, работавшие на высокооплачиваемых и низкооплачиваемых должностях. В ролевой игре не было статусных отношений, а социальные отношения задавались правилами игры. Респонденты подбирались по желанию, что гарантировало большую включенность в игровую реальность.

В адаптации *опросника на удовлетворение базовых социальных потребностей* (Gagné, 2003) приняло участие 52 человека (студенты экологического факультета РУДН, 24 мужчины и 28 женщин в возрасте от 18 до 20 лет).

В модификации *методики Дж. Келли, предназначенной для конструирования структуры социальной идентичности*, приняло участие 30 человек (17 женщин и 13 мужчин) в возрасте от 18 до 20 лет.

В *полевом исследовании* приняло участие 70 человек (волонтеров ГПБОУ «Технологический колледж №21» и сотрудников ООО «Диасофт») в возрасте от 22 до 56 лет. Из них 43 женщины и 27 мужчин.

В *ролевой игре* участвовали студенты третьего курса экологического факультета РУДН. Всего в исследовании приняли участие 245 человек в возрасте от 18 до 22 лет (110 мужчины и 135 женщин), т. е. эксперимент был повторен 35 раз. Испытуемые были отобраны случайно, преимущественно по собственному желанию, так как предполагалось, что экспериментальные условия полностью сформируют необходимые феномены. Место, время, структура эксперимента и этические нормы были согласованы с деканатом экологического факультета РУДН.

Всего в исследовании приняло участие 397 человек в возрасте от 18 до 56 лет, из них 223 женщины и 174 мужчины.

Обоснованность и достоверность полученных результатов обеспечивается теоретико-методологической обоснованностью исследования; опорой на разработанные в психологии методы организации экспериментального исследования; предварительной адаптацией и апробацией новых методов исследования; достаточным объемом выборки; взаимной проверкой результатов, полученных в полевом исследовании и в эксперименте, а также адекватным задачам исследования выбором процедур статистической обработки данных в сочетании с качественным анализом полученных результатов.

Научная новизна исследования обусловлена обобщением современных теорий о социальной идентичности как социальном конструкте, имеющем иерархическую структуру, и применении этого подхода на практике с использованием репертуарных решеток Дж. Келли. Для анализа построения структуры социальной идентичности в процессе интеграции в систему социальных отношений был введен термин «социальная эксклюзия», понимающийся, как разрыв психологической связи между человеком и социальной системой. Впервые были систематизированы и упорядочены исследования психологических причин социальной эксклюзии и доказано, что эти причины можно подвести к невозможности удовлетворить базовые социальные потребности. Наконец, была использована ролевая игра как способ моделирования социальной ситуации в обход статусных отношений.

Теоретическая значимость диссертационного исследования определяется новым видением социальной идентичности, законов ее формирования и последствий нарушения. Социальная идентичность рассматривается не в отрыве от идентичности личности, а как очередной этап развития Эго, связанный с расширением социального пространства. Преемственность развития идентичности приводит к пониманию преемственности

механизмов ее формирования и нарушения. Полученные данные могут служить основой для дальнейшего изучения социальной идентичности в рамках общей и социальной психологии, а также, поскольку речь идет о возможностях человека удовлетворить базовые социальные потребности в данной социальной системе, могут быть применимыми в социологии конфликтов и социальной психологии.

Практическая значимость полученных результатов сводится к возможности стать основой для социальных программ по предотвращению социальных волнений и конфликтов людей. Более того, знания о психических нарушениях, вызванных социальной дезадаптацией человека, могут лечь в основу программы по психологическому консультированию и реабилитации людей, находящихся на периферии социальной системы по различным причинам.

Соответствие паспорту научной специальности. Работа соответствует тематике и методам исследования в социальной психологии и направлена на изучение закономерностей поведения и деятельности людей, обусловленных фактом включения людей в социальные группы как важной составляющей в социальной психологии личности (см. п. 4 в паспорте специальности 19.00.05 «социальная и личностная идентичность и жизненное самоопределение»). Теоретические гипотезы сформулированы на основе и в терминах деятельностного подхода, эпигенетической теории Э. Эриксона, неинтеракционизма и теории динамики идентичности Г. Брейквелл. В работе применяются методы ролевых игр для моделирования социально-психологической ситуации. Социально-психологическая ситуация, необходимая в данном исследовании, требует моделирования условий, в которых формирование структуры ролевой идентичности было бы обусловлено возможностью/невозможностью социальной системы удовлетворить базовые потребности в автономии, компетентности и принадлежности личности при отсутствии влияния экономических и других факторов, формирующих социальный статус человека.

Исследование проводилось поэтапно:

Первый этап (2011 – 2012 гг.) был посвящен формулировке проблемы, целей и задач исследования, сбору и анализу литературы. В результате анализа была обнаружена несостоятельность общепринятых и широко используемых теоретических подходов и эмпирических методик для решения поставленных задач. В результате появилась необходимость в поиске новых, интегративных теорий и методов исследования.

На втором этапе (2012 – 2013 гг.) была выбрана и обоснована основная модель исследования, сформулированы итоговые гипотезы и задачи исследования, а также разработаны авторские опросники.

В ходе третьего этапа (2013 – 2014 гг.) было проведено полевое исследование, нацеленное на проверку взаимосвязи нарушения структуры социальной идентичности, социального статуса и удовлетворения базовых социальных потребностей.

На четвертом этапе (2014 – 2015 гг.) была составлена и проведена ролевая игра, направленная на статистическое подтверждение того, что фрустрация базовых социальных потребностей приводит к нарушению структуры социальной идентичности, осуществлен качественный анализ результатов, теоретическая интерпретация полученных данных, обобщение всех результатов исследования и написание выводов.

Положения, выносимые на защиту:

1. Структура социальной идентичности представляет собой иерархическую систему интернализованных социальных ролей. Различаются простая, или монолитная (с одним ядром), сложная, или артикулированная (с двумя и более ядрами) и диффузная, или фрагментарная (без ядер) структуры социальной идентичности.

2. Взаимосвязь человека с социальной реальностью обусловлена возможностью удовлетворить базовые социальные потребности, что способствует интеграции человека в систему социальных отношений и интернализации социальных ролей во внутренний план личности.

3. Фрустрация базовых социальных потребностей является необходимой и достаточной причиной для обрыва психологических связей между человеком и социальной реальностью и нарушением структуры социальной идентичности.

Апробация и внедрение результатов исследования:

Основные положения диссертации и полученные эмпирические данные обсуждались на заседаниях и методических семинарах кафедры общей психологии и психологии личности филологического факультета Российского университета дружбы народов, на следующих научных конференциях: XIX, XX Международные конференции студентов, аспирантов и молодых учёных «Ломоносов» (Москва, МГУ, 2012, 2013); Международная конференция «*Психологическая наука: теория и практика*» (Москва, 2012); конференция «Актуальные проблемы массового сознания» (Пенза, ПГУ, 2013); the International Journal of Arts and Sciences' (IJAS) conference (Boston, Harvard University, 2013); the Conference “*Social Relations, Transformation and Trust*” (United Kingdom: Coventry University, 2014); III Международная научно-практическая конференция «*Социально-психологическая адаптация иммигрантов в современном мире*» (Пенза, ПГУ, 2016); III Кавказский экологический форум «*Экология, здоровье и образование в XXI веке. Глобальная интеграция современных исследований и технологий*» (Грозный, 2017); VII Международная научно-практическая конференция «Психология человека в условиях здоровья и болезни» (Тамбов, 2017), VI Международной конференции «*Актуальные проблемы теоретической и прикладной психологии*» (Ереван, 2017).

Результаты исследования были использованы в Академии социального управления в чтении курсов по социальной психологии и психологии малой группы, а также применены в планировании работы с учащимися ГБПОУ «Технологический колледж №21», имеющими сложности в социализации.

Результаты исследования оформлены актом внедрения.

Всего 22 публикаций, в том числе 8 в ведущих журналах ВАК.

Структура и объем работы: работа состоит из введения, трех глав, заключения, списка использованной литературы (478 наименований, из них 233 на иностранном языке), 11 приложений, 6 таблиц, 15 рисунков. Объем работы 205 страниц.

ОСНОВНОЕ СОДЕРЖАНИЕ РАБОТЫ

Во **Введении** обосновывается актуальность выбранной темы, определяются объект и предмет исследования, формулируются цели, задачи и гипотезы, указываются методы и методики исследования, раскрывается научная новизна, теоретическая и практическая значимость работы, излагаются положения, выносимые на защиту, даются рабочие определения понятий:

Структура социальной идентичности – элемент самосознания личности, формирующийся под влиянием интернализованных социальных ролей, выстраивающихся в иерархическую систему с выделенным ядром и периферией и указывающих на место человека в социальном контексте (Н.Л. Иванова, Ш. Страйкер, П. Бурке, Г. Брейквелл).

Ядро в структуре социальной идентичности – кластер, состоящий из одной или нескольких социальных ролей, объединенных в сознании испытуемого в одну смысловую единицу и по весу значительно отличающийся от периферии (Ф. Франселла, Д. Баннистер).

Базовые социальные потребности – ключевой аспект теории самодетерминации И.Л. Деси и Р.М. Райана. К базовым социальным потребностям относятся **автономия** (потребность человека осознавать, что все его действия совершены по его собственному желанию, а не в результате влияния других людей), **компетентность** (потребность чувствовать самоэффективность и способность выполнять задачи на разных уровнях сложности) и **принадлежность** (отражает потребность в чувстве связи, поддержки или заботы). Для комфортного существования должны быть удовлетворены все три потребности (И.Л. Деси, Р.М. Райан).

Социальная эксклюзия – социально-психологический феномен, согласно А. Син характеризующийся разрывом психологических связей между человеком и социальной системой, когда социальная система перестает быть для человека носителем норм и ценностей. Примером социальной эксклюзии могут быть люди за чертой бедности, которые не только лишены экономических связей с социальной системой, но и имеют свою мораль и ценности, противоречащие общепринятым в данном обществе (А. Power, W.J. Wilson); иммигранты, не желающие принять новые социальные роли в связи с тем, что их социальный статус в новом обществе хуже, чем в родном государстве (S. Klimidis, G. Stuart, I.H. Minas, A.W. Ata), экс-заключенные, испытывающие на себе недоверие со стороны общества (Е. Степанова, М. Ефлова).

Первая глава «Социальная идентичность как иерархическая структура интернализованных социальных ролей» посвящена описанию феноменологии социальной идентичности как социального конструкта, состоящего из социальных ролей, выстроенных в иерархическую структуру. В силу длительного интереса со стороны различных психологических школ и размывания границ феноменов, в тексте производится операционализация феномена идентичности и его разграничение с Я-концепцией, а также определение границ между личностной и социальной идентичностью человека. Я-концепция и идентичность человека представляют собой один феномен, но являются предметами изучения различных парадигм. Я-концепция описана в гуманистической и экзистенциальной парадигме (Т. Shibutani, С. Rogers, Е.А. Никитина, В.С. Агапов), тогда как идентичность рассматривается в психоанализе, интеракционизме, когнитивной психологии и социальном конструкционизме (Р. Burke, Е. Erikson, G. Mead, А. Tajfel, J. Turner). Термин «идентичность» ввел Э. Эриксон, определив ее как тождественность самому себе, непрерывный процесс становления Эго, меняющийся в зависимости от изменения социального окружения, начиная с диады мать-дитя и заканчивая интеграцией человека в систему социальных отношений. Социальная идентичность впервые была определена А. Тэшфелом как осознание человеком своей

групповой принадлежности и разделение групповых норм и ценностей (Н. Tajfel). Примерно в это же время зарождается интеракционизм, в котором идентичность человека понимается как результат взаимодействия с другими людьми в рамках социальной системы, в результате чего происходит принятие социальных ролей (Ch. Cooley, G. Mead). В дальнейшем последователи Дж. Мида сместили акцент с принятия социальной роли в результате взаимодействия с другими людьми на ее интернализацию в результате взаимодействия с социальной системой в целом (P. Burke, Sh. Stryker, J. Stets, G. McCall, J. Simmons), что сблизило их подход с социальными теориями личности. Дискуссия М. Хогга, последователя А.Тэшфела, и П. Бурке, последователя Г. Мида, заключается в признании различной теоретической базы в основе понимания социальной идентичности в когнитивизме и интеракционизме: если социальная идентичность в когнитивизме является результатом групповых и межгрупповых процессов и зависит от контекста, то теории идентичности в интеракционизме основаны на микросоциальных взглядах и направлены на объяснение поведения относительно социальных ролей и общества в целом. Поэтому теории идентичности в интеракционизме более эффективны для изучения идентичности, зависящей от структуры общества, тогда как теория социальной идентичности применима к описанию групповых и межгрупповых процессов (М. Hogg). Г. Брейквелл, ученица и последовательница А. Тэшфела, назвала теорию социальной идентичности теорией конфликта, не позволяющей изучить представления индивида о себе как о субъекте социальных отношений, и создала теорию динамики идентичности на пересечении теории социальной идентичности и теории социальных представлений С. Московичи (G. Breakwell). Далее, современные теории социальной идентичности все больше тяготеют к описанию идентичности как стабильного конструкта, формирующегося в результате взаимодействия человека с социальной системой: социальный конструкционизм (К. Gergen), нарративная психология (R. Harre), теория статусов идентичность Дж. Марсии и ее модификации (Н. Grotevant, К. Luycx, А. Waterman), теории идентичности на пересечении нарративной психологии и психоанализа Э. Эриксона (К. McLean, D. McAdams).

Встраивание человека в ткань социальной реальности (И.А. Климов) означает осознание им занимаемого места в обществе и нахождение в точке пересечения различных социальных сил, которые обусловлены принятием социальных ролей (П. Бергер, Т. Лукман). Социальные роли являются не только маркерами социального поведения человека (Большой психологический словарь), но и отражают его самооценку и успешность как субъекта социальных отношений (П. Бурке), определяют социальный статус человека, предполагающий определенные права и обязанности в обществе (Т. Парсонс).

Существует несколько теорий об иерархической структуре социальной идентичности. Самая ранняя была создана Дж. Марсией и включала в себя этапы становления идентичности в период подросткового кризиса. Среди выделенных этапов были следующие: диффузная идентичность, мораторий и достигнутая идентичность. П. Бурке утверждал, что структура идентичности имеет ядро и периферию. Похожих идей придерживалась Г. Брейквелл, которая также выделяла ядро и периферию. Более того, в ее теории динамики идентичности идентичность рассматривалась в системе двух векторов: содержание и оценка. Содержание включает как социальные (групповое членство, роли, отнесенность к социальным категориям, пр.), так и индивидуальные (ценности, установки, когнитивный стиль) характеристики. Оценка означает отношение индивида к его идентичности. Н. Л. Иванова выделила три составляющие структуры идентичности, соответствующие трем уровням развития личности в социуме: базисную (сформированная на основе семейных, национальных, родственных отношений), индивидуально-личностную (конструкты, созданные под воздействием нравственных норм, ориентация

на духовный и личностный рост) и профессионально-деловую (деловые отношения, обучение).

Несмотря на существующие теории о структуре идентичности, их авторами не были предложены методы, позволяющие построить иерархическую структуру социальных ролей. Анализ структуры идентичности, разработанный ирландскими психологами А. Эрскином (A. W. Erskine), Д. Хаззардом (D. W. Hassard) и Дж. Лэйном (J. Lane), позиционирующими свой метод как единственный, позволяющий построить структуру идентичности, основан на теории структуры идентичности П. Вайнрайха, последователя Э. Эриксона, и методе репертуарных решеток Дж. Келли. Целью анализа является сравнение показателей различных Я между собой и в соответствии с нормативами данного общества. П. Вайнрайх выделяет идеальное Я, реальное Я, прошедшее Я, человек, которым восхищаются, человек, которого не любят. Для всех состояний Я выделяются либо артикулированная (хорошо структурированная), либо простая, либо фрагментарная структуры идентичности. Ф. Франселла и Д. Баннистер утверждают, что система идентичности здорового человека включает как минимум два кластера.

Метод Эрскина и коллег позволяет построить структуру идентичности, однако содержание данной идентичности отличается от структуры социальных ролей. Поэтому вместо различных состояний Я, предложенных П. Вайнрайхом, нами было решено описать социальные роли, соответствующие сферам социальной жизни: семья, профессиональная сфера, отдых и социальная активность (А.И. Кравченко). Данная модель проверялась эмпирически.

Вторая глава «Социальная эксклюзия как социально-психологический феномен» описывает феноменологию социальной эксклюзии, границы феномена, в частности, отличие социальной эксклюзии от социальной депривации. Описаны механизмы, связывающие переживание исключения из социальной системы с формированием структуры социальной идентичности. Рабочее определение социальной эксклюзии, использованное нами, было сформулировано Амандой Син как *социально-психологический феномен, характеризующийся разрывом психологических связей между человеком и социальной системой, когда социальная система перестает быть для человека носителем норм и ценностей, идеальным пространством, в котором существует человек*. Это определение подкреплено в исследованиях ряда авторов (W. Wilson, R. Aponte, A. Sen, M. Студенна, Е. Степанова, М. Ефлова). Примером социальной эксклюзии может быть состояние людей, находящихся за чертой бедности (W. Wilson, R. Aponte) и иммигрантов (S. Klimidis, G. Stuart, I. Minas, A. Ata).

Изучение лиц, находящихся за чертой бедности, привело к выводу о том, что помимо нищеты в данных группах людей существует разрыв между социальными ценностями и ценностями, выработанными внутри данных сообществ (W. Wilson, R. Aponte). При изучении иммигрантов состояние невозможности интегрироваться в культуру большинства было обозначено как "психологическая миграционная болезнь" (S. Klimidis, G. Stuart, I.H. Minas, A.W. Ata), вызванная как противоречием между уже сформированной у эмигрантов ролевой идентичностью и новой социальной реальностью, так и менее перспективным местом в пределах новой социальной системы по сравнению с социальным положением в родной стране (F.A. Lewin). Существующие до сих пор модели социальной эксклюзии - Бристольская шкала социальной эксклюзии Р. Левитас (*Bristol Social Exclusion Matrix*) (R. Levitas, T. Scharf), модель взаимодействия людей с социальной системой А. Шнайдера и Х. Инграма (A.Schneider, H.Ingram), концепция перераспределения ресурсов П. Тоунсенда (P.Townsend) – в качестве причины социальной эксклюзии рассматривают только материальные и статусные показатели. Однако вероятно, что за противоречиями между сформированной социальной идентичностью и новыми ролями, за нежеланием принимать менее престижные социальные роли, наконец,

за принятием ценностей, противоречащих общепринятым, что усугубляет разрыв между человеком и социальной системой, стоят психологические причины.

Среди психологических причин разрыва связи между человеком и социальной системой можно выделить **мотивационные**, когда человек заинтересован не быть включенным в группу (D. Abrams, N. Emler, K. Kawakami, K. Dion), и **эмоциональные**, когда предшествующий негативный опыт контакта с людьми программирует дальнейшее асоциальное поведение (J. Twenge, R. Ciarocco, C. Baumeister, N. DeWall, J. Bartels). Если в первом случае речь идет о невозможности системы удовлетворить потребности человека, то во втором – страх этого, вызванный переносом прежнего опыта.

Согласно теории самодетерминации (E.L. Deci, R.M. Ryan), существуют врожденные социальные потребности, не зависящие от контекста: потребность в автономии, принадлежности и компетенции. Исследование, проведенное группой канадских ученых во главе с Кейт Амиот (C. Amiot), указало на то, что в случае неудовлетворения базовых социальных потребностей студенты начальных курсов испытывали затруднения в интеграции в университетскую жизнь. Такие же сложности адаптации к университетской среде были выявлены в результате исследования профессионально-личностного становления иностранных студентов в российских вузах (Булгаков А.В., Логинова В.В.). Следовательно, невозможность удовлетворить базовые социальные потребности может быть необходимой и достаточной причиной, препятствующей интеграции человека в систему социальных отношений и приводящей к нарушению структуры ролевой идентичности.

В третьей главе «Эмпирическое исследование нарушения структуры социальной идентичности как результата исключения из системы социальных отношений» приводится программа исследования, перечислен инвентарий, а также описано полевое исследование и эксперимент.

Структура социальной идентичности. Данная методика является модификацией методики репертуарных решеток Дж. Келли. Решетка состоит из элементов — социальных ролей, которые респондент вписывает самостоятельно, и конструкторов — ситуаций, через которые характеризуются вписанные социальные роли. Как и в случае с Identity Structure Analysis (P. Weinreich, A. W. Erskine, D. W. Hassard, J. Lane), носителями ролей были сами респонденты.

Конструкторы представлены в виде биполярных шкал:

1. Чувствую себя наиболее защищено — Чувствую себя наиболее уязвимо.
2. Чувствую себя наиболее успешным — Чувствую себя неудачником.
3. Является для меня самой важной — Не придаю ей значение.
4. Имеет большую ценность в обществе — Не имеет социальной значимости.
5. Вызывает наибольшее напряжение — Чувствую себя непринужденно.

Каждая из ролей ранжируется по каждому конструктору, в результате чего появляется матрица отношения человека к его социальным ролям. Далее роли группируются относительно их ранга с помощью кластерного анализа. Полученные группы, или ядра, составляют структуру социальной идентичности.

В результате обработки данных и выделения ядер во время апробации методики были выявлены три структуры социальной идентичности: простая, сложная и диффузная идентичность, что соответствует артикулированной, монолитной и фрагментарной структурам по Дж. Келли. Вслед за автором методики мы приняли, что сложной идентичностью является структура с двумя и более ядрами, простой — с одним ядром, а диффузной с отсутствием ядер, т. е. в ситуации, когда в результате анализа было невозможно достоверно сгруппировать социальные роли респондентов.

Удовлетворение базовых социальных потребностей. Общая шкала удовлетворения базовых социальных потребностей, основанная на теоретической модели

Е. Деси и Р. Райана (E.L. Deci, R.M. Ryan) и составленная М. Гагне (M. Gagné), была переведена на русский язык и адаптирована. Адаптация методики проходила в два этапа (Дергачева, Дорфман, Леонтьев, 2008): перевод методики на русский язык и проверка полученного теста на валидность и надежность. Перевод осуществлялся тремя экспертами. Опросник состоит из 21 вопроса, представленных тремя шкалами: автономия, компетенция и принадлежность. В апробации приняли участие 53 человека (студенты экологического факультета РУДН, 24 мужчины и 29 женщин в возрасте от 18 до 20 лет). Надежность теста — $\alpha = 0,621$, что является допустимым показателем внутренней согласованности вопросов. Конструктивная валидность проверялась как соответствие конструкторов составленного нами теста опроснику «Смысложизненные ориентации» Д.А. Леонтьева. В результате была обнаружена статистически значимая связь между шкалами обоих тестов ($0,279 < r < 0,514$; $0,01 < p < 0,05$). Ниже приведены примеры утверждений: Я чувствую, что имею полную свободу в выборе жизненного пути. Мне действительно нравятся люди, с которыми я взаимодействую.

Полевое исследование было направлено на доказательство тесной взаимосвязи между структурой ролевой идентичности и местом, которое занимает человек в системе социальной отношений, показать, что структура социальной идентичности конструируется благодаря тесному контакту человека с социальной реальностью и зависит от социальной перспективы. Это предположение доказывалось с помощью трех гипотез:

1. Нарушение структуры социальной идентичности связано с низким социальным статусом;
2. Низкий социальный статус связан с невозможностью удовлетворить базовые социальные потребности;
3. Невозможность удовлетворить базовые социальные потребности коррелирует с нарушением структуры социальной идентичности.

Анализ структуры социальной идентичности проводился методом иерархического кластерного анализа. На диаграммах изображены социальные роли, пошагово объединенные в кластеры. Наиболее связанные роли объединены в первую очередь. Напротив каждой роли проставлен ее вес во всей структуре идентичности. Ядрами являются роли, объединенные в первую очередь (на расстоянии до 5 шагов (num)) и в сумме имеющие значительный вес. Таким образом, были выделены структуры с тремя, двумя, одним ядром и без ядер. Примеры структур приведены на рис. 1 и 2.

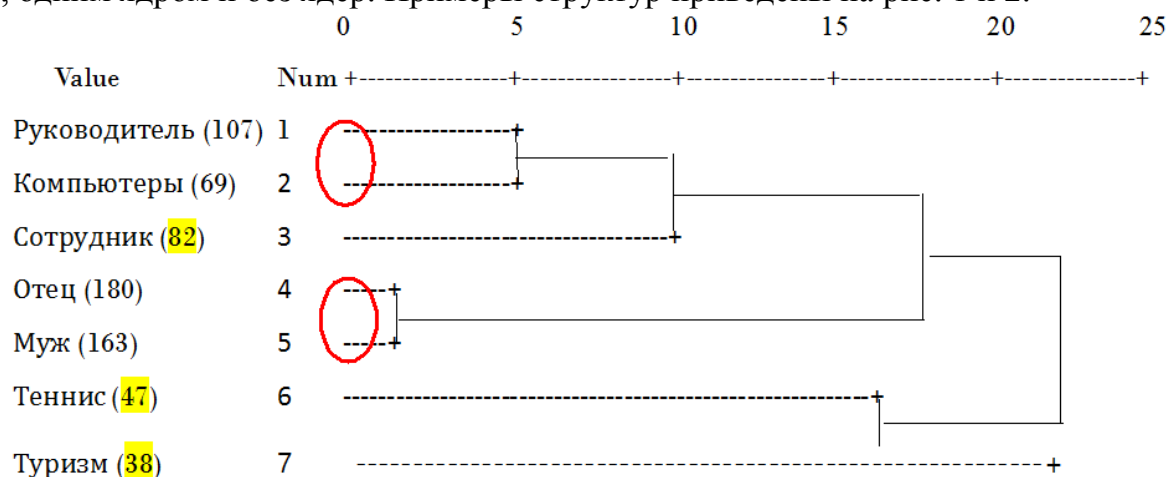


Рис. 1. Кластеризация структуры социальной идентичности с двумя ядрами

На рисунке 1 изображена структура социальной идентичности с проставленными весами и выделенными ядрами. На шаге 5 объединены категории «Руководитель» и

«Компьютеры» с общим весом 178 и «Отец» и «Муж» с общим весом 243. Кластеры 3, 6 и 7 имеет слишком маленький вес и являются периферией. Ниже приведена структура идентичности диффузного типа (рис.2).

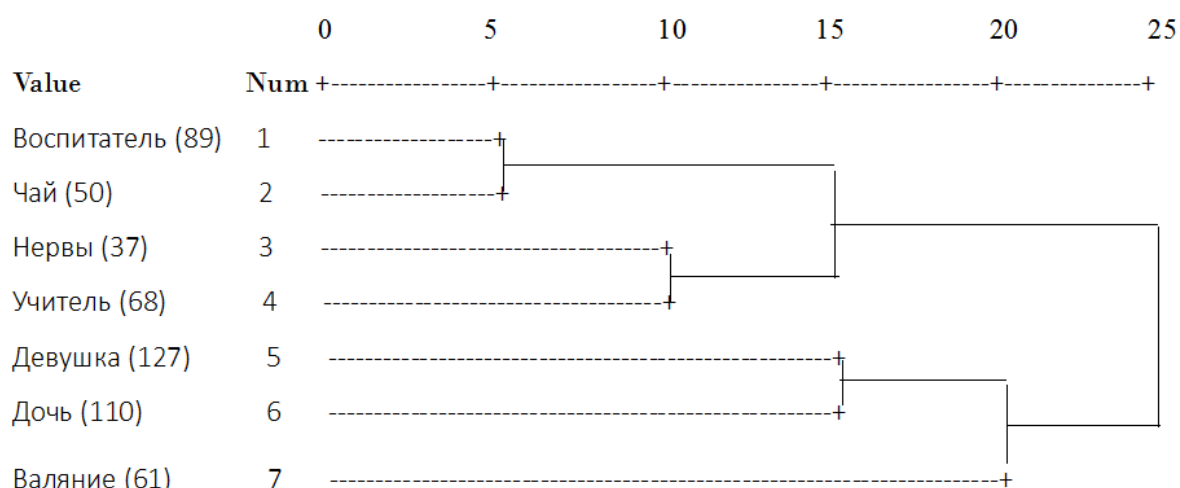


Рис.2. Кластеризация диффузной структуры социальной идентичности

На рисунке 2 изображена структура социальной идентичности с одним выделенным кластером, включающим категории «Воспитатель» и «Чай» с общим весом 139, что практически равняется весам других, не объединенных в кластеры категорий, поэтому отделить ядра от периферии невозможно. На этом основании делается вывод о том, что данная структура социальной идентичности не имеет ядер и относится к диффузной.

Далее в матрицу данных под графой «структура идентичности» записывалось число, соответствующее количеству ядер у каждого испытуемого. Для подтверждения **гипотезы 1 об особенностях нарушения структуры социальной идентичности** необходимо показать, что количество ядер в структуре идентичности распределено закономерно. Для этого следует провести корреляционный анализ количества полученных ядер с объективными показателями ограниченного доступа к социальным ресурсам. Анализ корреляции сложности структуры социальной идентичности с социальным статусом выявил значимые взаимосвязи с такими переменными, как работа ($r=0,221$; $p \leq 0,05$) и должность ($r=0,239$; $p \leq 0,05$). Таким образом, гипотеза 1 подтвердилась.

Для доказательства **гипотезы 2** была вычислена корреляция между *удовлетворением базовых социальных потребностей и переменными, отражающими социальный статус человека: пол, возраст, работа, должность, доход, образование и наличие собственности*. Значимые результаты были получены для корреляции принадлежности с переменными работа ($r=0,256$, $p \leq 0,05$), должность ($r=0,339$, $p \leq 0,01$), доход ($r=0,389$, $p \leq 0,01$) и собственность ($r=0,29$, $p \leq 0,05$). Для компетенции: работа ($r=0,376$; $p \leq 0,01$), должность ($r=0,353$; $p \leq 0,01$), доход ($r=0,241$; $p \leq 0,05$). Для автономии: работа ($r=0,254$; $p \leq 0,05$), доход ($r=0,344$; $p \leq 0,01$), собственность ($r=0,256$; $p \leq 0,05$). На этом основании мы можем заключить, что удовлетворение базовых социальных потребностей связано с местом, которое занимает человек в социальной системе. Гипотеза о взаимосвязи социального статуса и удовлетворения базовых социальных потребностей подтвердилась.

Гипотеза 3 утверждает, что невозможность удовлетворить базовые социальные потребности коррелирует с нарушением структуры социальной идентичности. Для проверки этого предположения была вычислена корреляция между количеством ядер идентичности и шкалами опросника на удовлетворение социальных потребностей. Анализ показал статистически значимую корреляцию между сложностью структуры социальной идентичности и удовлетворением потребности в автономии ($r=0,424$; $p \leq 0,01$),

а также между сложностью структуры идентичности и принадлежностью ($r=0,312$; $p \leq 0,05$). Для данной модели гипотеза о связи невозможности удовлетворить базовые социальные потребности и диффузной идентичности подтвердилась.

В данном исследовании было показано, что социальная депривация взаимосвязана с невозможностью удовлетворения базовых социальных потребностей в автономии, компетенции и принадлежности. Невозможность удовлетворить базовые социальные потребности в свою очередь коррелирует с нарушением структуры социальной идентичности. Далее, **гипотезой 4** является утверждение о том, что *фрустрация базовых социальных потребностей является достаточной причиной для нарушения структуры социальной идентичности.*

Ролевая игра. Особенностью построения эксперимента в социальной психологии является необходимость моделирования социально-психологической ситуации, что приводит к снижению контроля над переменными. В связи с этим социально-психологические эксперименты часто имеют до экспериментальный план (В.Н. Дружинин, Л.В. Копец). Социально-психологическая ситуация, необходимая в данном исследовании, требует моделирования условий, в которых формирование структуры ролевой идентичности было бы обусловлено возможностью/невозможностью социальной системы удовлетворить базовые потребности в автономии, компетентности и принадлежности при отсутствии влияния экономических и других факторов, формирующих социальный статус человека. Поэтому была выбрана ролевая игра, представляющая собой «как-бы эксперимент» из-за отсутствия полного контроля над переменными (J. Greenberg, D.E. Eskew).

Ролевая игра посвящена строительству «Города мечты», где моделируется социальная система с неравными возможностями участников дискуссии. Количество человек в каждой группе равняется 7, как наиболее оптимальному числу для проведения дискуссий (Кричевский Р. Л., Дубовская Е. М.). Каждому участнику раздается пакет из 7 заранее подготовленных социальных ролей и ярлык, на котором написано, какие из ролей других участников разрешено поддерживать в дискуссии, а какие - нет. Обсуждения и аргументация строительства города проводятся с точки зрения каждой из ролей. Например, испытуемый №3 имеет такие роли: «футбольный болельщик», «психолог», «художник», «фотограф», «программист», «режиссер», «садовод». Вместе с тем его роли «режиссер» и «садовод» отвергаются системой, то есть все его предложения от лица этих ролей критикуются и не одобряются. Испытуемые не знают, какие из их собственных ролей принимаются. Их задача – использовать как можно больше ролей. Неравные возможности обеспечены различным количеством принимаемых ролей у испытуемых. Смысл отвержения ролей в том, чтобы фрустрировать потребности человека в компетентности, принадлежности и автономии во время дискуссии.

Всего в эксперименте два человека имеют полный набор принимаемых ролей, два человека оказываются полностью исключенными, еще у двух принимаются три роли из семи, и у одного – четыре.

Таким образом, независимой переменной в данном эксперименте выступил список принятых и отвергнутых ролей, смысл которого в удовлетворении/фрустрации базовых социальных потребностей.

В качестве зависимой переменной выступают структура социальной идентичности и удовлетворение базовых социальных потребностей.

Неконтролируемые переменные:

- личностное принятие/непринятие ролей может исказить заданные параметры.
- различные возможности ролей в предложении проектов города.
- личное желание/нежелание участвовать в дискуссии.

Описательные статистики

Анализ структуры социальной идентичности проводился по такому же принципу, как и в полевом исследовании. Пример идентичности с двумя ядрами представлен на рис. 3.

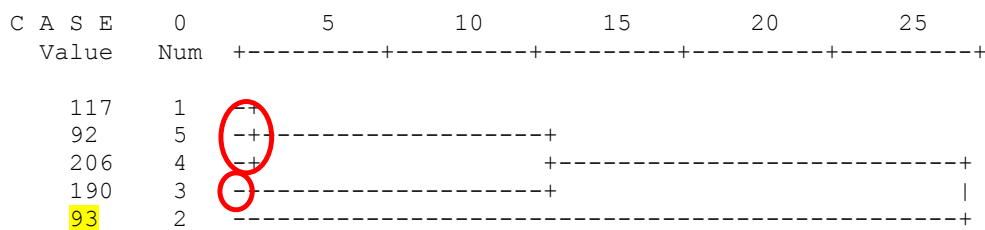


Рис. 3. Структура социальной идентичности с двумя ядрами

На рисунке социальные роли 1, 5, 4 и 3 объединены в ядра в пределах пяти шагов процедуры кластеризации. Ядро 1, 5, 4 в два раза больше ядра 3. Кластер 2 имеет значительно меньший вес по сравнению с ядрами и составляет периферию.

На рисунке 3 изображена структура идентичности, где роли 1, 5, 4 и 3 объединены в ядра в пределах пяти шагов процедуры кластеризации. В данном случае вес ядра, образованного группой ролей 1, 5, 4, в два раза превышает вес ядра №3 (415 и 190 соответственно). Кластер №2 имеет слишком незначительный вес и составляет периферию.

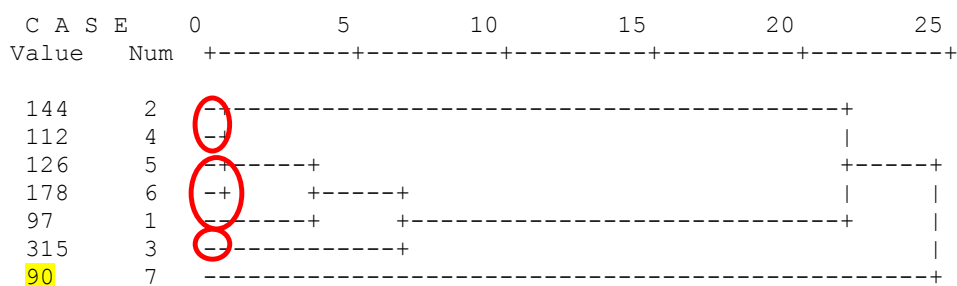


Рис. 4. Структура идентичности с тремя ядрами

На рисунке 4 семь социальных ролей объединяются в 3 ядра в пределах пяти шагов выполнения процедуры кластеризации. Все ядра примерно одинаковые по своему весу, кроме кластера №7, который составляет периферию. Предполагалось, что количество ядер в структуре идентичности будет снижаться с первых двух наборов ролей, где принимались все роли, к последним, где все роли отвергались. Распределение сложности структуры идентичности в зависимости от набора социальных ролей приведено на рисунке 5.

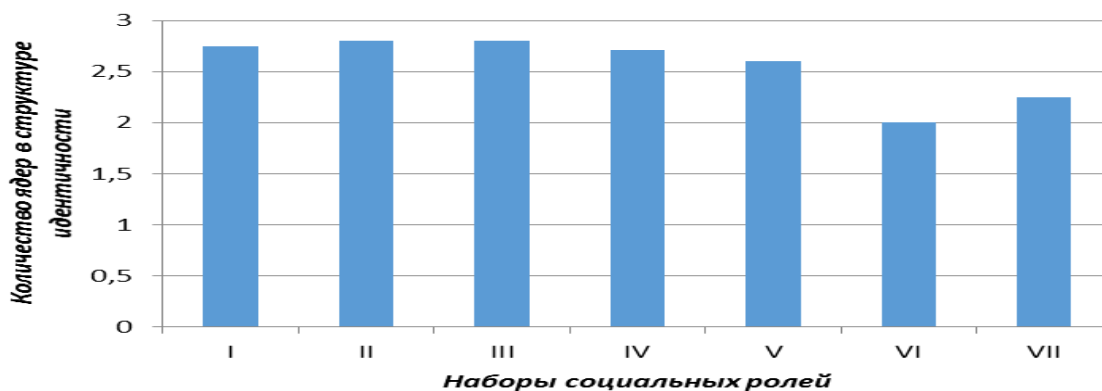


Рис. 5. Распределение сложности структуры идентичности в зависимости от степени принятия обществом:

I и II – наборы ролей с полным принятием, III – с принятием 4 ролей, IV и V – с принятием 3 ролей, VI-VII – с отвержением всех ролей

На гистограмме видно, что сложность структуры идентичности человека незначительно, но закономерно снижается в зависимости от степени отвержения социальной системой. Нарушение этой закономерности в случаях I, II и III, а также в точках VI и VII можно объяснить влиянием на отдельных респондентов степени включенности группы в дискуссию в целом. На рис. 9 показана дисперсия количества ядер идентичности в зависимости от количества принятых социальных ролей.

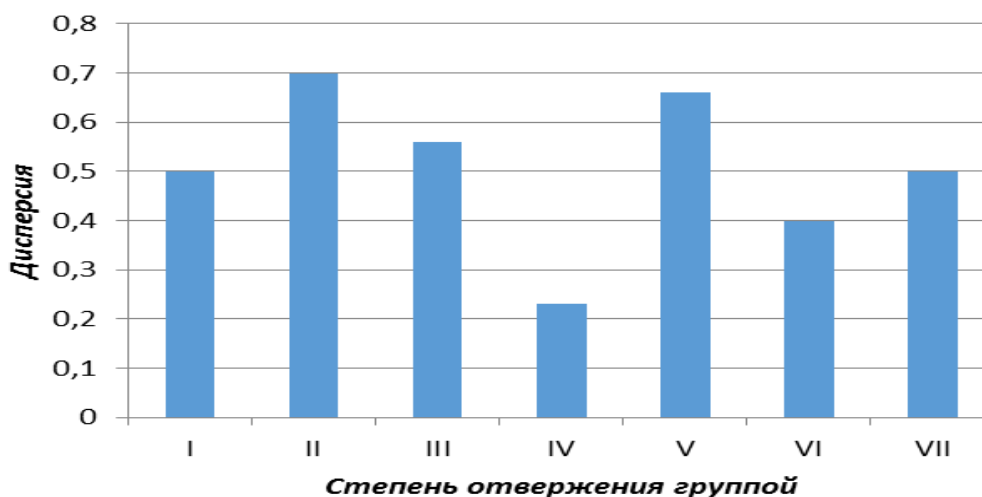


Рис.6. Распределение дисперсии в зависимости от количества принятых социальных ролей

I и II – наборы ролей с полным принятием, III – с принятием 4 ролей, IV и V – с принятием 3 ролей, VI-VII – с отвержением всех ролей

Максимальный разброс данных наблюдается в наборах ролей II (полное принятие) и V (принимаются три из семи ролей). Возможной причиной такого разброса может быть различная интенсивность групповой динамики и включенность респондентов в дискуссию, а также малочисленность выборки.

Результаты опросника на удовлетворение социальных потребностей человека также варьируют в зависимости от набора социальных ролей (рис.7).

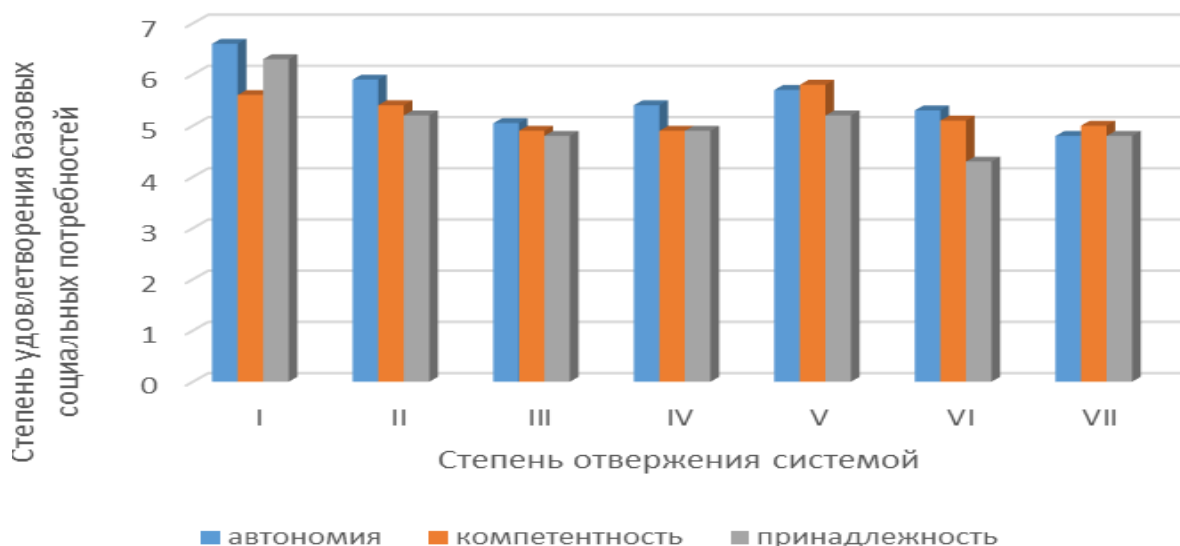


Рис.7. Средние показатели опросника в зависимости от отвержения системой
 I и II – наборы ролей с полным принятием, III – с принятием 4 ролей, IV и V – с принятием 3 ролей, VI-VII – с отвержением всех ролей

На гистограмме видно, что значения имеют тенденцию снижаться с I до III (с полного принятия ролей к частичному), как и предполагалось, а затем картина меняется. Далее показатели удовлетворения потребностей и переживания социальной эксклюзии растут или остаются без изменений. Феномен роста сообщаемых испытуемыми значений удовлетворённости при отторжении со стороны социальной системы был нами обнаружен и описан в пилотажном исследовании, проведенном в реальных условиях. Мы предполагаем, что в некоторых случаях негативные переживания включают механизмы защиты, которые влияют на завышение результатов. В подтверждение нашего предположения в проведенном нами ранее полевом исследовании группы людей с диффузной идентичностью показывали максимальный разброс результатов. Сравнительные данные по дисперсии для текущего исследования приведены на рис. 8.

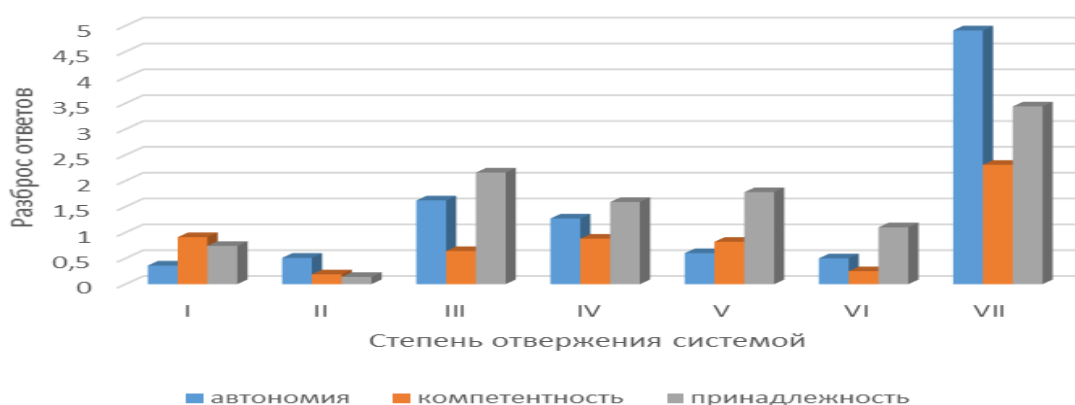


Рис.8. Дисперсии результатов опросников в зависимости от принятия системой
 I и II – наборы ролей с полным принятием, III – с принятием 4 ролей, IV и V – с принятием 3 ролей, VI-VII – с отвержением всех ролей

Максимальный разброс данных присущ респондентам, чьи роли полностью отвергались. Также, за исключением нескольких случаев, дисперсия имеет тенденцию роста от полного принятия социальной системой до полного отвержения ею.

Влияние гендерных различий степень удовлетворения социальных потребностей показана на рис. 9:

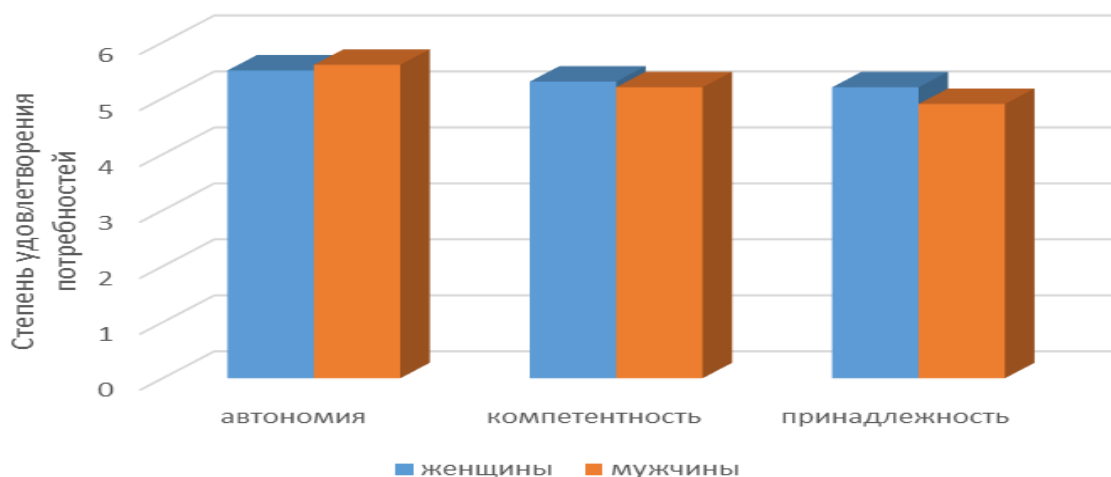


Рис.9. Распределение показателей удовлетворения потребностей и переживания социальной эксклюзии по гендерному признаку

Распределение показателей удовлетворения потребностей и переживания социальной эксклюзии между мужчинами и женщинами примерно одинаково и колеблется в пределах 0,2 единиц, поэтому влияние гендерных различий нами не учитывалось.

Корреляционный анализ

Корреляция принятия ролей со сложностью **структуры социальной идентичности** имеет статистически значимую связь ($r = 0,603$; $p \leq 0,01$). Взаимосвязь между принятием ролей и удовлетворением базовых социальных потребностей является статистически достоверной в случае **автономии** ($r = -0,587$; $p \leq 0,01$) и **принадлежности** ($r = -0,351$; $p \leq 0,01$). Корреляция между сложностью структуры идентичности участников и удовлетворением базовых социальных потребностей дала значимые результаты только в одном случае – с **автономией** ($r = 0,365$; $p \leq 0,01$).

Регрессионный анализ

Влияние принятия ролей на удовлетворение базовых социальных потребностей (что и подразумевалось в эксперименте) подтвердилось статистически в случае влияния на принадлежность ($B = -1,030$, $a = 2,713$ при $p \leq 0,001$) и автономию ($B = -1,138$, $a = 3,136$ при $p \leq 0,001$). Таким образом, заданные условия эксперимента, согласно которым с помощью количества принятых/отвергнутых ролей можно контролировать степень удовлетворения потребностей, можно считать адекватными.

Для подтверждения гипотезы необходимо было построить регрессионную модель следующей зависимости: «удовлетворение базовых социальных потребностей \rightarrow структура идентичности». В регрессионной модели рассматривались две условные структуры идентичности: простая и сложная. За простую структуру мы приняли идентичность с одним ядром или без ядер, а за сложную — с двумя и более ядрами.

Логистическая регрессия была рассчитана для вероятности обнаружить у участников эксперимента сложную структуру идентичности в зависимости от степени удовлетворения потребностей в автономии, компетентности и принадлежности. На рис.

10 приведена зависимость вероятности «сложной» структуры идентичности от степени автономии ($p \leq 0,001$) а также стандартные отклонения. Как и предполагалось, высокая степень автономии способствует «сложной» структуре идентичности. В результате вычисления логистической регрессии «фрустрация потребности в автономии → нарушение структуры идентичности» были получены параметры регрессии: $B = 0,601$, $a = -3,166$ при $p \leq 0,001$ (рис. 10).

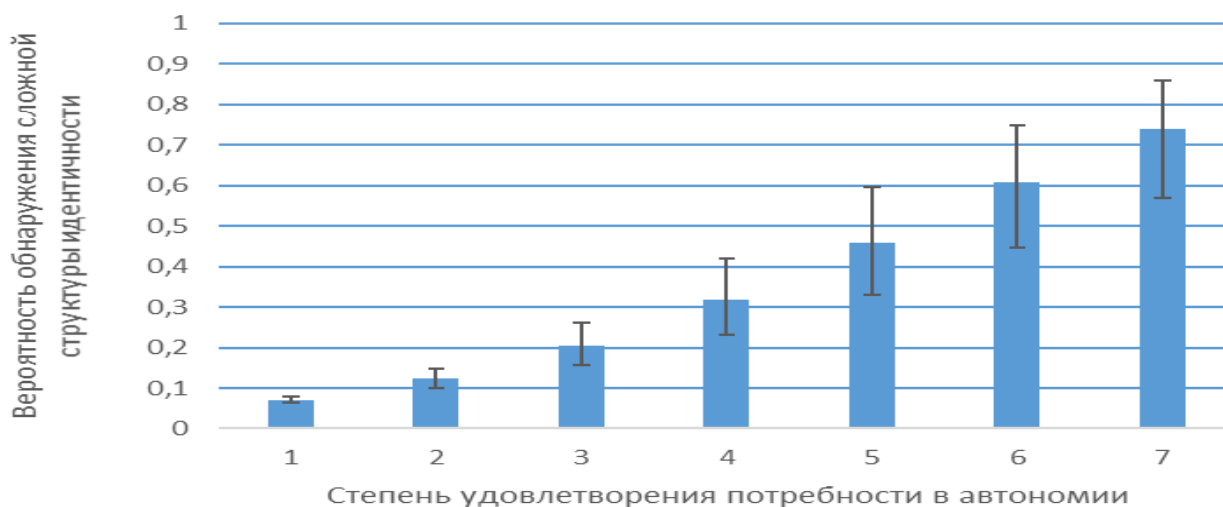


Рис. 10. Вероятность появления сложной структуры идентичности в зависимости от удовлетворения потребности в автономии

Вероятность того, что сложная структура идентичности будет обнаружена при значении шкалы в 1 балл, составляет 7%, в случае значения в 7 баллов достигает 73%. Гипотеза о том, что фрустрация базовых социальных потребностей является достаточной причиной для обрыва психологических связей между человеком и социальной системой и нарушения структуры социальной идентичности подтвердилась в случае автономии.

Таким образом, суммируя полученные результаты, получаем:

- Гипотеза 1 о том, что нарушение структуры социальной идентичности связана с низким социальным статусом, подтвердилась при $p \leq 0,05$;
- Гипотеза 2 о связи низкого социального статуса с фрустрацией базовых социальных потребностей подтвердилась при $p \leq 0,05$;
- Гипотеза 3 о том, что невозможность удовлетворить базовые социальные потребности коррелирует с нарушением структуры социальной идентичности, подтвердилась в случае автономии при $p \leq 0,01$ и принадлежности при $p \leq 0,05$;
- Гипотеза 4 о том, что невозможность удовлетворить базовые социальные потребности влияет на нарушение структуры социальной идентичности подтвердилась в случае автономии при $p \leq 0,005$ и коэффициенте детерминации $R^2 = 0,195$.

В заключение диссертации сформулированы выводы, подтверждающие гипотезы и положения, выносимые на защиту.

1. Социальная идентичность формируется посредством вписывания человеком себя в ткань социальной реальности и интернализации социальных ролей во внутренний план личности. Вписывание себя в социальную систему и интернализация социальных ролей во внутренний план личности возможна, если удовлетворяются базовые социальные потребности. В результате была получена сильная корреляция между сложностью структуры социальной идентичности и потребностью в автономии ($r = 0,424$; $p \leq 0,01$) и принадлежности ($r = 0,312$; $p \leq 0,05$).
2. Структура социальной идентичности представляет собой иерархическую систему кластеров, объединенных в ядра. В случае простой социальной идентичности

- структура состоит из одного ядра – близких по личностному смыслу социальных ролей, в сумме имеющих большой вес относительно других элементов системы. В сложной структуре существует несколько ядер. В случае диффузной идентичности выделить ядра невозможно. Количество ядер отражает степень вовлеченности человека в сферы социальной жизни и коррелирует с такими показателями социального статуса, как работа ($r = 0,221$; $p \leq 0,05$) и должность ($r = 0,239$; $p \leq 0,05$).
3. Социальная эксклюзия представляет собой нарушение психологической связи между человеком и социальной системой. Низкий социальный статус и нахождение на периферии социальной системы создают условия, в которых человек не может удовлетворить базовые социальные потребности в автономии и принадлежности, из-за чего психологическая связь между человеком и социальной системой нарушается. Низкий социальный статус коррелирует с фрустрацией базовых социальных потребностей ($0,254 \leq r \leq 0,376$; $p \leq 0,05$).
 4. Фрустрация базовых социальных потребностей является необходимой и достаточной причиной для обрыва психологических связей между человеком и социальной реальностью, что приводит к нарушению структуры социальной идентичности. Влияние фрустрации базовых социальных потребностей на сложность структуры социальной идентичности имеет статистическую значимость при $p \leq 0,001$.

СТАТЬИ В ИЗДАНИЯХ, РЕКОМЕНДОВАННЫХ ВАК ПРИ МИНИСТЕРСТВЕ ОБРАЗОВАНИЯ И НАУКИ РФ (7)

1. Суворова И.Ю. Конструирование структуры социальной идентичности личности // *Актуальные проблемы психологического знания*. Москва, 2016. №3 (40). С. 40-48. ISSN: 2073-8544

2. Суворова И.Ю. Адаптация общей шкалы удовлетворения базовых социальных потребностей // *Новое в психолого-педагогических исследованиях*. Москва, 2016. №4.- С.126-132

3. Суворова И.Ю. Нарушение структуры социальной идентичности в результате социальной эксклюзии // *Социальная психология и общество*. Москва, 2016. Т.7, №4. С. 35-55.

4. Суворова И.Ю. Разработка пробной версии опросника на определение переживания исключения из социальной системы // *Социальная психология и общество*. Москва, 2016. Т.7, №4. С.132-146.

5. Глебов В.В., Суворова И.Ю., Аникина Е.В. Взаимосвязь социально-психологической адаптации студентов и их идентичность в процессе обучения в вузе // *Мир науки, культуры, образования*. 2015. № 6(1). -С. 90-92.

6. Суворова И.Ю. Особенности восприятия студентами и школьниками образа профессии как части социальной реальности. // *Наука и образование PSYEDU.ru*. 2014. № 2. ISSN: 2074-5885.

7. Суворова И.Ю. Социальная эксклюзия как социально-психологический феномен. // *Социальная психология и общество*. 2014. Т.5. №4. С. 29-41.

Научные публикации в других изданиях (14):

8. Суворова И.Ю., Глебов В.В. Моделирование отношений «человек - социальная система»: нарушение структуры социальной идентичности в результате социальной эксклюзии: монография / И.Ю., Суворова, В.В. Глебов. – М.: РУДН, 2018 -103 с.

9. Суворова И.Ю., Глебов В.В. Методические подходы по изучению структуры идентичности личности человека [Текст]: учебно-методическое пособие / И.Ю. Суворова, В.В. Глебов – М.: РУДН, 2018. -35 с.

10. Суворова И.Ю., Глебов В.В. Психология человека в условиях социального исключения // *Седьмая Международная конференция «Психология человека в условиях здоровья и болезни»* - Пенза: ПГУ, 2017 – С. 122-125.
11. Суворова И.Ю., Глебов В.В. Феномены социальной эксклюзии человека // VI Международной конференции «Актуальные проблемы теоретической и прикладной психологии» Ереванского государственного университета. Ереван, 2017– С. 145-149.
12. Суворова И.Ю., Глебов В.В. Социальная эксклюзия и состояние социально-психологического здоровья в детско-подростковой среде // V Всероссийская научно-практическая конференция «Актуальные вопросы психологии здоровья и психосоматики», 24 ноября 2017 г., -Махачкала: ДГПУ, 2017 – С. 173-178.
13. Суворова И.Ю. Социальная эксклюзия как результат миграции. // III Международная научно-практическая конференция «Социально-психологическая адаптация иммигрантов в современном мире» [Электронный ресурс] – Пенза: ПИ ПГУ, 2016 – С. 220-224. ISBN: 978-5-94170-999-1.
14. Суворова И.Ю. Применение теории динамики идентичности для описания взаимосвязи человека и социальной реальности. // *Пензенский психологический вестник*. [Электронный ресурс] - Пенза, 2016. № 1(6). – С. 40-62. ISSN: 2312-7392
15. Suvorova I. The Social Identity and the Attitudes to Social Reality. // *Collection of Scientific Papers: Social Relations, Transformation and Trust*. United Kingdom: Coventry University. 2014.
16. Suvorova I. The study of social change: search of new approaches. // *Humanities and Social Science. Review*. – 2013, Vol.2, №3. ISSN: 2165-6258, <http://universitypublications.net/hssr/0203/html/H3V734.xml>
17. Суворова И.Ю. Стратегии адаптации к социальным изменениям. Международная конференция «Ломоносов - 2013». Отв. ред. А.И. Андреев, А.В. Андриянов, Е.А. Антипов, К.К. Андреев, М.В. Чистякова. [Электронный ресурс] — М.: МАКС Пресс, 2013. — 1 электрон. опт. диск (DVD-ROM).
18. Суворова И.Ю. Роль социальной идентичности в восприятии социального мира. // *Актуальные проблемы массового сознания*. Пензенский государственный университет. Институт психологии. 2013. С. 202-206.
19. Суворова И.Ю. Особенности социализации у студентов и школьников. Международная конференция «Ломоносов - 2012».
20. Суворова И.Ю. История изучения социальной идентичности: перспективы развития. // Международная конференция «Психологическая наука: теория и практика». Отв. ред. А.И. Андреев, А.В. Андриянов, Е.А. Антипов, К.К. Андреев, М.В. Чистякова. [Электронный ресурс] — М.: МАКС Пресс, 2012. — 1 электрон. опт. диск (DVD-ROM).
21. Суворова И.Ю. Влияние культуры на формирование неформальных молодежных объединений. // *Прикладная психология и социальная работа*. - Киев, 2011. №4. -С. 15-18. 2011. №4. С. 15-18.