

САНКТ-ПЕТЕРБУРГСКИЙ ГОСУДАРСТВЕННЫЙ УНИВЕРСИТЕТ

На правах рукописи

Юмкина Екатерина Анатольевна

**СЕМЕЙНЫЙ УКЛАД
КАК СОЦИАЛЬНО-ПСИХОЛОГИЧЕСКИЙ ФЕНОМЕН**

19.00.05 – социальная психология

АВТОРЕФЕРАТ
диссертации на соискание ученой степени
кандидата психологических наук

Санкт-Петербург – 2015

Работа выполнена на кафедре социальной психологии федерального государственного бюджетного образовательного учреждения высшего профессионального образования «Санкт-Петербургский государственный университет».

Научный руководитель: доктор психологических наук, профессор
Куницына Валентина Николаевна
Профессор кафедры социальной психологии ФГБОУ ВПО «Санкт-Петербургский государственный университет»

Официальные оппоненты: доктор психологических наук, доцент
Микляева Анастасия Владимировна
доцент кафедры психологии человека ФГБОУ ВПО «Российский государственный педагогический университет им. А.И. Герцена»

кандидат психологических наук, доцент
Васина Елена Алексеевна
доцент межфакультетской кафедры гуманитарных и естественнонаучных дисциплин Лужского института (филиала) АОУ ВПО «Ленинградский государственный университет имени А.С. Пушкина»

Ведущая организация: ФГБОУ ВПО «Ярославский государственный университет им. П.Г. Демидова»

Защита состоится 23 сентября 2015 года в 13 часов на заседании совета Д 212.232.53 по защите диссертаций на соискание ученой степени кандидата наук, на соискание ученой степени доктора наук на базе ФГБОУ ВПО «Санкт-Петербургский государственный университет» по адресу: Санкт-Петербург, 199034 наб. Макарова, д.6, факультет психологии, ауд.227.

С диссертацией можно ознакомиться в Научной библиотеке им. М. Горького при Санкт-Петербургском государственном университете по адресу: Санкт-Петербург, Университетская наб., д. 7/9

Автореферат разослан « ____ » _____ 2015 года.

Ученый секретарь диссертационного совета
кандидат психологических наук, доцент

Свешникова Н.О.

ОБЩАЯ ХАРАКТЕРИСТИКА РАБОТЫ

Актуальность исследования.

Несмотря на большое количество работ, проблемное поле психологии семьи обнаруживает новые повороты. Так, в зарубежных исследованиях активно разрабатывается понятие дома (Дж. Крон, Н.В. Овсянникова, Р. Озаки, Ю. Рохберг-Гальтон, В.И. Смотриковский, М. Хальбвакс, И. Циераад, М. Чиксентмихайи), которое, будучи собирательным, включает в себя не только и не столько пространственные особенности жилища, сколько психологические аспекты отношений людей. В этом смысле дом понимается как место организации и реализации общения значимых или родственных друг другу людей.

Другим поворотом является обращение к проблеме гостеприимства (О.Ф. Веклова, Ж. Деррида, С.К. Джордж, О.В. Марковская, Н. Онуф, К.Д. Пол, И.А. Таскина), как важной культурной традиции и как формы межгрупповых отношений. Кроме того, растет число работ, освещающих психологическое значение праздников в жизни семьи (Н.М. Андрейчук, М.И. Воловикова, А.С. Макашова), интенсивность контактов в ближнем (Ж. Реми, О. Скъявеланд, Н.Я. Соловьев, М.П. Таут, З. Тышка, А. Хантер) и дальнем (С. Гардинер, Р. Джордж, С.-С. Чен, К. Джеймс, Р. Вентура) социальном окружении.

В то же время, можно отметить лишь отдельные публикации, которые ставят задачу интегрировать в единое целое разные стороны семейной жизни, комплексного их рассмотрения. Семья, будучи одним из основных институтов социализации личности, осуществляет целостное воздействие на этот процесс, что и обуславливает необходимость разработки особого понятийного аппарата и нового методологического инструментария.

Рассмотрение семьи, как особой малой группы, обнаруживает, что в отношении нее ряд классических для социальной психологии понятий (например, «групповая динамика», «принятие решений», «лидерство» и т.д.) с одной стороны, изучаются отдельно, а с другой стороны, вместо них используются другие близкие по смыслу термины. Возрастает актуальность систематического анализа понятий и обоснования такого из них, которое наиболее точно обобщало бы устойчивые, повторяемые явления в семейных отношениях. Необходимость фиксации регулярности в семейной жизни связана с увеличением прикладных исследований различных трансформаций, которые затрагивают современную семью.

Особое внимание уделяется кризису семьи, который проявляется: в распаде семей в течение сравнительно небольшого временного интервала с момента регистрации отношений; в отсутствии желания регистрировать отношения; появлении нетрадиционных форм семей. В исследованиях, посвященных семье и встающим перед ней трудностям, рассматриваются такие явления, как: взаимосвязь ценностных ориентиров супругов, а также родителей и детей, ответственность и безответственность в семье, разрыв родовых связей, семейное самосознание, межпоколенная трансляция ценностей (Т.В. Андреева, Н.В. Гришина, В.Н. Дружинин, В.А. Ильин, О.А. Карабанова, В.Н.

Куницына, Н.Л. Москвичева, К. Муздыбаев, М.В. Сапоровская, Л.Б. Шнейдер и др.).

Выделение общего в отмеченных проблемах теоретического, терминологического и прикладного характера, подводит к постановке проблемы семейного уклада – феномена (явления, данного в опыте) и понятия, которое содержит потенциал интеграции различных аспектов семейных отношений.

Категория «уклад» разработана в философской (М.Я. Гефтер, С.А. Никольский, Ю.И. Семенов), социологической (О.П. Фадеева, В.А. Ядов) и исторической (Н.И. Костомаров, В.В. Пономарева, Л.Б. Хорошилова) литературе. В зарубежных исследованиях, в качестве синонимов употребляются понятия «семейные традиции» и «семейная культура» (E.W. Burgess, J. VanDenBerg). В психологической литературе понятие уклад семьи рассматривалось Б.Г. Ананьевым, Т.В. Андреевой, В.М. Бехтеревым, Т.В. Ефремовой, О.А. Карабановой, Ф.И. Кевля, В.Н. Куницыной, А.А. Огарковой, Е.Н. Рыдниной, О.Е. Черствой, В.А. Ядовым, и др. Анализ работ выявил следующие проблемы: (А) необходимость уточнения социально-психологического содержания понятия «семейный уклад», (Б) выявления взаимосвязи семейного уклада с другими социально-психологическими категориями, (В) расширения группы методов, применяемых к изучению семейного уклада.

Цель исследования: изучить семейный уклад как социально-психологический феномен.

В качестве **объекта** исследования выступили респонденты различных возрастных и профессиональных групп. Общее число испытуемых составило 347 человек, из которых 115 мужчин и 232 женщины. К основному этапу исследования было привлечено 219 человек, из которых 75 мужчины и 144 женщины, средний возраст – 23 года. В соответствии задачам данная выборка разделяется на две части. Первая часть представлена юношеством (37 мужчин и 106 женщин, средний возраст – 19 лет). Ко второй части относятся семейные пары (n=38) со сроком совместного ведения хозяйства от полутора до восьми лет (38 мужчин и 38 женщин), средний возраст мужчин – 27 лет, средний возраст женщин – 26 лет.

Предмет исследования – семейный уклад как социально-психологический феномен.

Основная гипотеза исследования:

Семейный уклад может быть представлен как социально-психологический феномен, суть которого составляет единство материально-предметной среды дома, семейной деятельности и межличностных отношений. Семейный уклад выполняет позитивные функции в сохранении семьи, обеспечивает оптимальные формы ее жизнедеятельности и может быть раскрыт через комплекс взаимосвязанных компонентов.

Частные гипотезы:

1. Возможно выделить типы семейного уклада на основании критериев: социальная среда жизнедеятельности семьи, семейная деятельность и внутрисемейные отношения.

2. Ценностные ориентации членов семьи составляют психологическую, смысловую и содержательную стороны семейного уклада.

3. Стабилизация семейного уклада будет зависеть от сходства в ценностных ориентациях, личностной зрелости и психологической совместимости супругов.

Задачи исследования:

1. Провести теоретический анализ подходов к определению семейного уклада, выявить его отличия от близких по значению понятий, разработать социально-психологическую модель семейного уклада.

2. Разработать опросник для оценки различных компонентов семейного уклада, провести его психометрическую проверку.

3. Изучить выраженность различных компонентов семейного уклада, в том числе по основным социально-демографическим критериям: пол, состав семьи, характер доминирования, количество детей, городские/сельские семьи.

4. Исследовать взаимосвязь семейного уклада с ценностными ориентациями личности.

5. Определить характер взаимосвязей семейного уклада с показателями супружеской совместимости.

Теоретико-методологическая база: принципы системного подхода, социально-психологические идеи В.М. Бехтерева, теория отношений В.Н. Мясищева, представления о структуре и развитии личности Б.Г. Ананьева.

Методы, используемые в процессе работы: теоретический анализ, опросные методы, контент-анализ, статистический анализ (сравнение средних, корреляционный, дисперсионный, множественный регрессионный, факторный анализы). При обработке данных использовалось программное обеспечение MS Excel 2007, IBM SPSS Statistics 17.0.

Достоверность обеспечивается научной обоснованностью программы исследования; применением методов, соответствующих его цели, предмету и гипотезам; достаточным объемом выборки (считается приемлемым не менее чем пятикратное превышение совокупного объема выборки над количеством переменных); корректным использованием методов математической статистики при обработке данных и их интерпретацией на основе принятых в данном исследовании теоретических принципов.

Научная новизна исследования:

Систематизированы научные факты о семейном укладе как социально-психологическом феномене. Дано определение семейного уклада.

Предложена теоретическая концепция семейного уклада, основу которой составляют такие понятия, как семейные связи, внутрисемейная деятельность, семейные ценности.

Проведена операционализация теоретического понятия «семейный уклад» на язык эмпирического исследования. Выделено 9 основных составляющих: (1) материально-предметная среда дома, (2) внутрисемейная деятельность, (3) гостеприимство, (4) социальная открытость семьи, (5) иерархия внутрисемейных связей, (6) семейные установки, (7) межличностные от-

ношения, (8) семейные порядки, (9) семейная атмосфера. На основе выделенных компонентов разработан метод диагностики сторон семейного уклада. Предложены критерии его типологии.

Впервые в анализ социально-психологической стороны устойчивых семейных отношений был включен дом, как особым образом структурированная материально-предметная среда жизнедеятельности семьи и пространство общения ее членов. Показана взаимосвязь семейного уклада с ценностными ориентациями личности.

Разработанный опросник «Семейные отношения и дом» позволил получить новые эмпирические данные.

На защиту выносятся следующие положения:

1. С точки зрения социальной психологии семейный уклад – это исторически обусловленная совокупность устойчивых отношений членов семьи. Она способствует сохранению целостности семьи, передаче ценностей и устойчивых поведенческих образцов от старших поколений к младшим. Эти отношения реализуются и отражаются в предметной среде дома.

2. Структура семейного уклада раскрывается через следующие связанные между собой компоненты: (а) социальная среда жизнедеятельности семьи (материально-предметная среда дома, социальные связи); (б) семейная деятельность (совместные занятия, гостеприимство); (в) внутрисемейные отношения.

3. В семейном укладе проявляются и взаимодействуют индивидуальные, семейные (групповые) и общечеловеческие ценности. Стабильная структура семейного уклада, основанная на общечеловеческих ценностях, составляет базу для формирования самосознания молодого поколения, закрепления нравственных ориентиров и семейных традиций. В становлении семьи имеют значение не только особенности семейного уклада, но и аспекты психологической совместимости супругов.

4. Возможно построение следующей типологии семейных укладов на основе предложенных критериев: (а) уклад, ориентированный на развитие внешних связей семьи, отличается тесными межпоколенными связями, низкой конфликтностью в общении, ориентацией на конформное поведение; (б) уклад, ориентированный на развитие материальной и духовной деятельности, характеризуется доверительной семейной атмосферой, разнообразными семейными наставлениями; (в) уклад, ориентированный на развитие внутрисемейных отношений, обеспечен коммуникативными навыками, проявлением сопереживания и поддержки.

5. Материально-предметная среда дома относится к числу важных компонентов семейного уклада. Ее осмысление связывается в сознании личности с основными семейными ценностями (защита семьи, понимание и доверие в семье, уважение старших). Комфортным образом организованная среда совместного проживания, отсутствие территориальных табу повышает ценность семейных отношений.

Научно-практическая значимость работы

Теоретическая значимость исследования определяется разработкой социально-психологической концепции семейного уклада, которая позволяет решать ряд вопросов в предметном поле социальной психологии семьи и кризисных явлений семейной жизни. Эмпирические результаты, подтверждающие пригодность данной модели, могут быть использованы при составлении учебных курсов по психологии семьи, семейного консультирования, семейной педагогики и других дисциплин. Предложенная модель позволяет понять, каким образом происходит трансляция важных ценностей в семье.

Практическая значимость полученных результатов состоит в их актуальности для специалистов-психологов, работающих в сфере семейного и индивидуального консультирования, социальных работников, в педагогике. Разработанный диагностический инструментарий может быть полезен, как в фундаментальных, так и в прикладных исследованиях для выявления проблем в семейной деятельности, межличностных отношениях и общении членов семьи друг с другом, а также с широким социальным целым

Апробация и внедрение в практику результатов исследования. Полученные в ходе исследования данные обсуждались на заседании кафедры социальной психологии Санкт-Петербургского государственного университета, на международных и региональных научно-практических конференциях («Психология XXI века», Санкт-Петербург, 2012; «Ананьевские чтения», Санкт-Петербург, 2012, 2013, 2014; «Ломоносовские чтения», Москва, 2013; «Интегративная психология», Ярославль, 2014, «Психология общения и доверия: теория и практика», Москва, 2014; Психология – наука будущего, Москва, 2013; «Молодые ученые столичному образованию», Москва, 2013). По теме диссертации опубликовано 11 работ, в том числе 3 работы в изданиях, предусмотренных списком ведущих рецензируемых журналов, рекомендованных ВАК РФ. Основные результаты исследования были использованы в лекционных и практических занятиях по дисциплинам: «Психология семьи и семейное воспитание» и «Проблемы духовно-нравственного развития личности», проводимых на факультете психологии СПбГУ.

Структура и объем работы. Диссертация состоит из введения, трех глав, выводов, заключения, списка литературы, списка иллюстраций и пяти приложений. Общий объем работы – 182 страницы. В тексте диссертации содержится 39 таблиц, 14 рисунков. Список литературы включает 226 наименований, из них 79 – на иностранном языке.

ОСНОВНОЕ СОДЕРЖАНИЕ РАБОТЫ

Во введении дается обоснование актуальности темы исследования, ее новизны, определяются цели, задачи, гипотезы исследования, раскрывается теоретическая и практическая значимость, формулируются положения, выносимые на защиту.

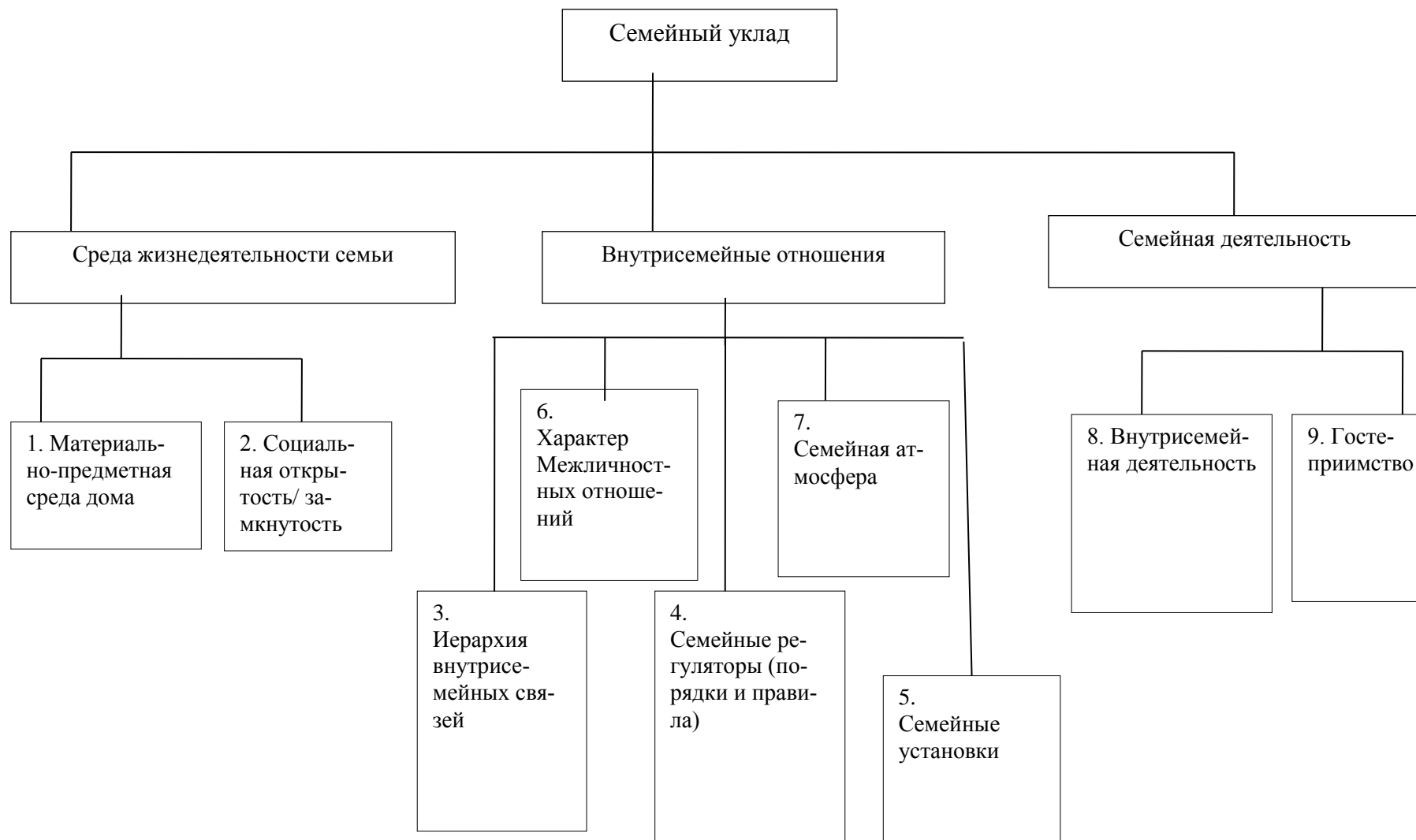


Рис. 1. Социально-психологическая модель семейного уклада

В главе 1 «Семейный уклад: теоретический анализ» рассматриваются основные подходы к определению понятия «семейный уклад», его отличие от близких по смыслу категорий, в частности, от образа жизни семьи, устанавливается диалектическая взаимосвязь с понятиями «общественно-экономический уклад» и «психологический склад личности». Результатом анализа становится теоретическое моделирование (рис. 1) семейного уклада и раскрытие его сущности с социально-психологической точки зрения.

В разделе 1.1. «Подходы к определению семейного уклада» приводится семантический анализ категории «уклад», сопоставляется ее понимание в философской и социологической литературе. Описываются предпосылки и подходы к определению семейного уклада в психологии.

В разделе 1.2. «Социально-психологическая модель семейного уклада» обосновывается теоретическая (структурная) модель, раскрывающая семейный уклад как совокупность устойчивых отношений, реализуемых в социальной среде жизнедеятельности семьи, семейной деятельности и внутрисемейных отношениях (см. рисунок 1). Анализируется степень эмпирической разработанности каждой из указанных сфер семейного уклада и их составляющих.

В главе 2 «Организация и методы эмпирического исследования» описываются этапы, объект и методы исследования, раскрываются принципы разработки опросника «Семейные отношения и дом», приводятся данные о проверке его валидности и надежности.

В исследовании применялись следующие методы.

1. Опросник «Семейные отношения и дом» (В.Н. Куницына, Е.А. Юмкина);
2. Методика «ЦО-36» (В.Н. Куницына);
3. Методика «АПЭД» - Авторитетность, понимание, эмоциональное притяжение, доверие (В.Н. Куницына, модификация методики «ПЭА» А.Н. Волковой);
4. Анкета «Биография семьи» (В.Н. Куницына, Е.А. Васина).

В главе 3 «Анализ результатов эмпирического исследования» основное внимание уделяется описанию и интерпретации полученных в исследовании результатов.

В разделе 3.1. «Уклад семьи и его основные характеристики» на основе анализа средних значений, факторного и множественного регрессионного анализов составляется общее представление о семейном укладе, структурных взаимосвязях, входящих в его состав компонентов.

В параграфе 3.1.1. «Анализ соответствия теоретической модели семейного уклада результатам эмпирического исследования» приводятся данные конфирматорного факторного анализа (КФА), которые подтверждают соответствие теоретической модели структурных взаимосвязей между сторонами семейного уклада эмпирическим данным.

На рисунке 2 представлена апостериорная модель КФА, которая в своей структуре воспроизводит исходную модель (см. рис. 1)

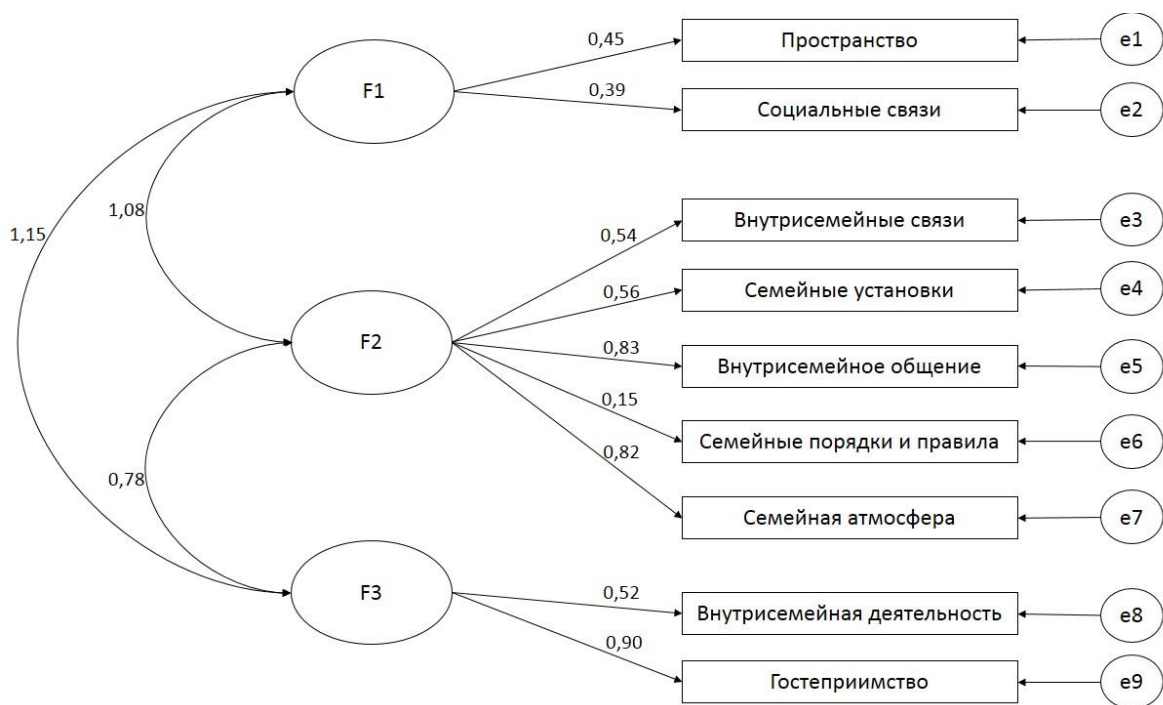


Рис. 2. Апостериорная модель КФА семейного уклада.

Условные обозначения: F1 – общий фактор «социальная среда жизнедеятельности семьи»; F2 – общий фактор «внутрисемейные отношения»; F3 – общий фактор «семейная деятельность». e1-e9 – ошибки для эндогенных переменных. Пространство – Рефлексия материально-предметной среды дома. Цифры над стрелками – регрессионные веса.

Коэффициенты для этой модели получились следующие: $s.r. = 0.182$; $df = 24$; $CMIN = 20,732$, $p = 0.654$; $CFI = 1.0$; $GFI = 0.963$; $AGFI = 0.931$; $RMSEA = 0.000$; $PCLOSE = 0.890$. Таким образом, основные критерии КФА удовлетворяют предъявляемым требованиям, и априорную модель можно считать соответствующей полученным данным. Взаимосвязь факторов между собой говорит о том, что все они составляют целостность, т.е. семейный уклад.

Метод КФА предполагает также варианты по улучшению модели на основе оценки достоверности корреляций переменных с тем или иным фактором. Рисунок 3 отражает скорректированную модель.

Расчет коэффициентов для скорректированной модели показал: $s.r. = 0.182$; $df = 24$; $CMIN = 17.848$, $p = 0.810$; $CFI = 1.0$; $GFI = 0.968$; $AGFI = 0.940$; $RMSEA = 0.000$; $PCLOSE = 0.954$. Как видно, значения некоторых коэффициентов после ввода рекомендуемых программой коррективов стали ближе к предельным значениям приемлемости (например, GFI , $AGFI$, $PCLOSE$ численно возросли). Следовательно, вторая модель (см. рис. 3) в большей степени соответствует эмпирическим данным.

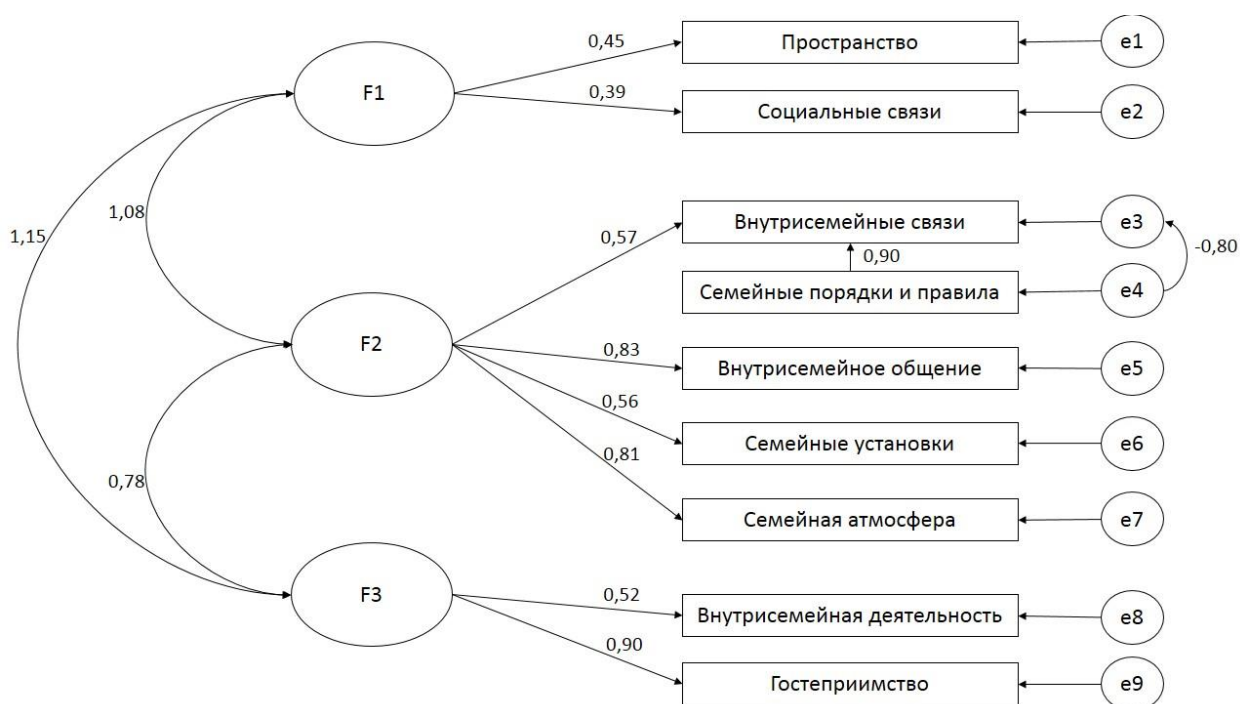


Рис. 3. Апостериорная модель КФА семейного уклада с выделением семейных порядков и правил в отдельную переменную. *Условные обозначения:* те же, что и к рисунку 2.

В параграфе 3.1.2. «Общая характеристика семейного уклада» раскрывается характеристика сторон семейного уклада среди принявших участие в исследовании людей. Практически по всем компонентам (см. ниже рис. 4) средние значения находятся в диапазоне от 6 до 8,6. В целом данная тенденция говорит о преимущественно позитивных отношениях в семьях опрошенных. В то же время по показателям «семейная деятельность» ($M = 6.06$), «социальные связи» ($M = 6.46$), «семейные регуляторы» ($M = 6.52$) в семьях испытуемых наблюдаются тенденции обеднения семейной жизни в отношении различных форм проведения досуга, творческого самовыражения, передачи опыта и социальных контактов.

Параграф 3.1.3. «Структура взаимосвязей компонентов семейного уклада» представляет данные множественного регрессионного анализа компонентов семейного уклада. В результате была построена схема, отражающая их взаимовлияние (см. рис. 4).

Наиболее насыщены связями три компонента: гостеприимство, внутрисемейное общение и семейная атмосфера. Можно предположить, что они отражают те аспекты, которые являются структурообразующими на современном этапе жизни опрошенных семей. В целом, они согласуются и с выраженностью компонентов, представленной в предыдущем параграфе.

Гостеприимство оказывается основным видом семейной деятельности, как бы вбирающей, интегрирующей в себя все другие (на это указывает взаимосвязь с компонентом «внутрисемейная деятельность») а взаимопонимание, владение конструктивными способами общения в комплексе с семейной атмосферой – это аспекты, обеспечивающие стабильность внутрисемейных связей.

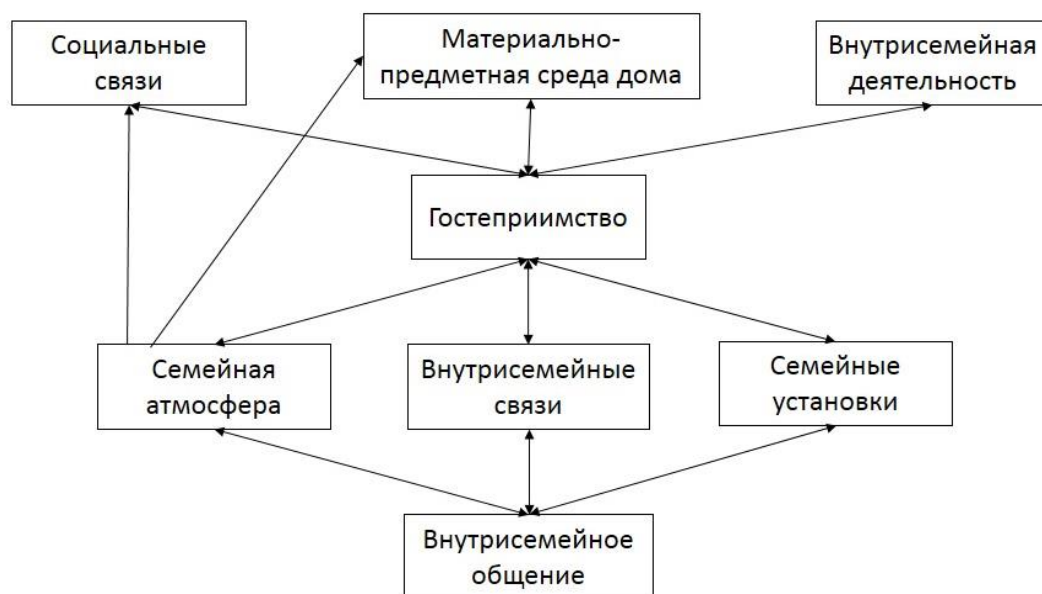


Рис. 4 Структура взаимосвязей компонентов семейного уклада.

Уравнения регрессии выглядят следующим образом:

Гостеприимство = $-0.856 + 0.266$ Внутрисемейная деятельность + 0.233 Материально-предметная среда дома + 0.226 Внутрисемейные связи + 0.190 Семейная атмосфера + 0.189 Семейные установки + 0.154 Социальные связи

Внутрисемейное общение = $1.407 + 0.435$ Семейная атмосфера + 0.191 Семейные установки + 0.180 Внутрисемейные связи

Семейная атмосфера = $0.193 + 0.686$ Внутрисемейное общение + 0.289 Гостеприимство

Семейные установки = $3.924 + 0.277$ Внутрисемейное общение + 0.209 Гостеприимство

Внутрисемейные связи = $2.293 + 0.345$ Внутрисемейное общение + 0.331 Гостеприимство

Социальные связи = $2.571 + 0.241$ Гостеприимство + 0.204 Семейная атмосфера

Материально-предметная среда дома = $4.426 + 0.292$ Гостеприимство + 0.179 Семейная атмосфера

Внутрисемейная деятельность = $2.813 + 0.394$ Гостеприимство

Сравнительный анализ квадратов коэффициентов множественных корреляций (R^2) дал представление о доли дисперсии, обусловленной вкладом переменных и, следовательно, о предсказательной силе выведенных формул. Ниже приводится таблица значений R^2 в порядке их убывания.

Таблица 1. Значения квадрата коэффициента множественных корреляций для компонентов семейного уклада

<i>Компонент семейного уклада</i>	R^2	$R^2 * 100 \%$
Внутрисемейное общение	0.552	55
Гостеприимство	0.541	54
Семейная атмосфера	0.532	53
Внутрисемейные связи	0.295	30
Семейные установки	0.265	27
Материально-предметная среда дома	0.256	26
Семейная деятельность	0.221	22
Социальные связи	0.191	19

Из таблицы следует, что динамика значений таких сторон семейного уклада, как внутрисемейное общение, гостеприимство и семейная атмосфера, больше чем на половину обусловлена изменениями сопряженных с ними компонентов. В два раза ниже предсказательная сила уравнений оставшихся компонентов (наименьшее значение у переменной «социальные связи»), что говорит об увеличении вклада в их изменчивость других параметров, например, ценностных ориентаций.

В параграфе 3.1.4. «Семейный уклад супругов» показано, что типичный семейный уклад исследованных пар характеризуется единством восприятия всех сторон семейной жизни (не выявлено значимых различий по t-критерию), сравнительно малым количеством совместных занятий, некоторой обособленностью от близкого и дальнего социального окружения, но при этом довольно тесной связью с родителями. Превалирует эмоциональная составляющая отношений, о чем свидетельствуют наиболее высокие средние значения по показателям: «взаимопонимание» ($M > 8$), «семейное согласие» ($M > 8.4$), «привязанности» ($M > 7.6$).

Обнаруженные различия между мужьями и женами в ценностных ориентациях объясняются гендерными ролями. Для мужей важнее чувствовать свою независимость ($p < 0.05$), они более азартны и склонны к риску («отвага», $p < 0.05$). Для многих существенна возможность управлять, вести за собой («авторитетность», $p < 0.01$) и чувствовать собственную востребованность («полезность», $p < 0.01$).

Параграф 3.1.5. «Различия в семейном укладе по социодемографическим критериям» посвящен анализу различий между группами испытуемых по составу семьи, полу, месту проживания, количеству детей в семье. Как показало использование U-критерия Манна-Уитни, не было получено значимых различий между полными и неполными (материнскими) семьями. В семьях опрошенных мужчин ($n=37$) и женщин ($n=79$) получены значимые различия по показателям «организация пространства» ($M_m = 8.20$; $M_{ж} = 6.80$; $p < 0.01$), «принадлежность пространства» ($M_m = 8.81$; $M_{ж} = 7.94$; $p < 0.05$), «семейный сценарий» ($M_m = 7.57$; $M_{ж} = 6.58$; $p < 0.05$).

Испытуемые, детство которых прошло в сельской местности, отличаются от воспитывавшихся в городе по такому показателю семейного уклада, как «связи с ближним социальным окружением», куда входят отношения с соседями, а также открытость к новым знакомствам. Сельские семьи имеют

более тесные контакты с соседями, а также больше готовы к расширению круга знакомств ($p < 0.05$), чем городские.

Результаты проведенного однофакторного дисперсионного анализа (One-Way ANOVA) показали наличие значимых различий между испытуемыми, являющимися единственными детьми и имеющими одного и двух сиблингов, по компонентам «иерархия внутрисемейных связей» и «нравственные качества».

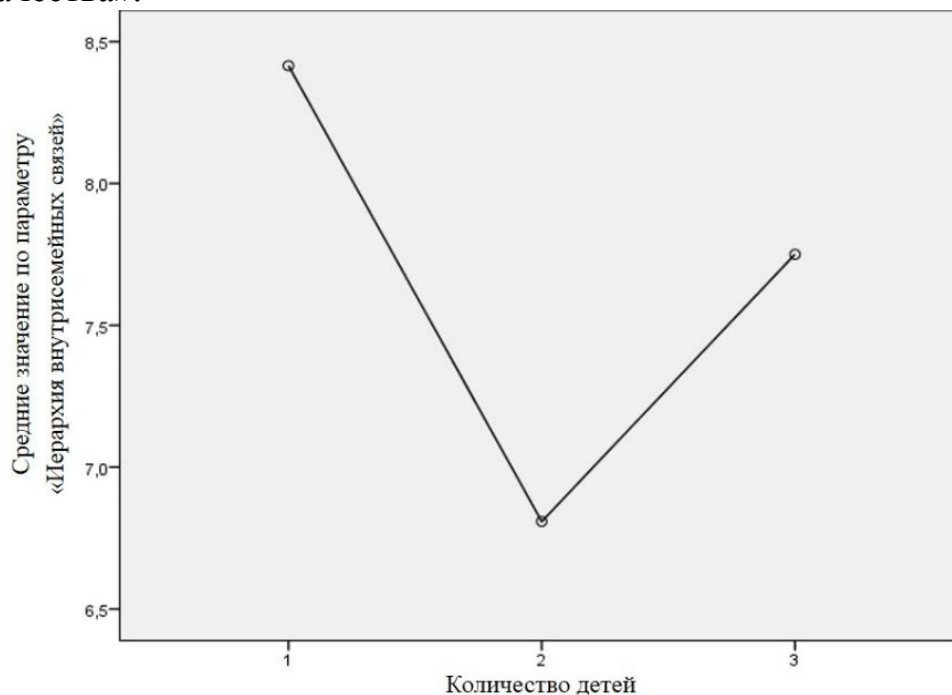


Рис 5. Различия в иерархии связей в зависимости от количества детей в семье

Рисунок 5 демонстрирует, что в семьях с двумя детьми сравнительно ярче выражена субординация. Отсутствие чрезмерного доминирования родителей характерно для семей с единственным ребенком.

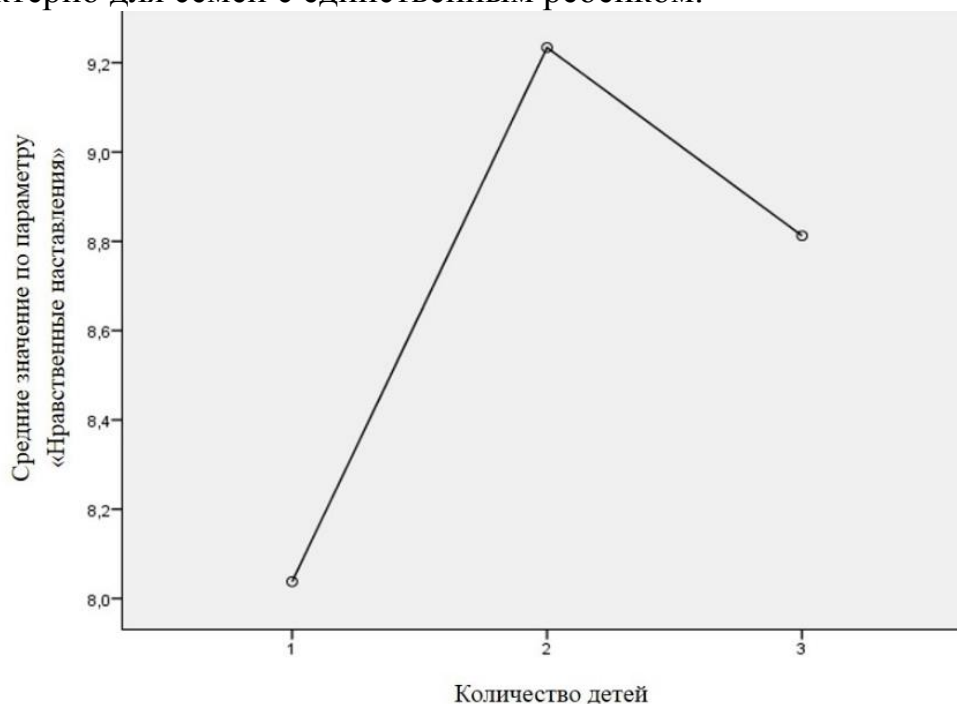


Рис 6. Различия в нравственных наставлениях в зависимости от количества детей в семье

Из рисунка 6 следует, что наиболее часто актуализация наставлений нравственного характера происходит в семьях с двумя детьми. Исходя из полученных результатов, можно видеть, что усвоение моральных норм протекает по-разному в зависимости от количества детей и порядка их рождения.

В разделе 3.2. «Типология семейного уклада» приводится сравнительный анализ типов семейного уклада, в которых преобладает либо ориентация на социальную среду жизнедеятельности семьи, либо на семейную деятельность, либо на внутрисемейные отношения.

В параграфе 3.2.3. «Уклад, ориентированный на развитие внутрисемейных связей» показано, что группа с более конфликтными отношениями и устойчиво напряженным эмоциональным фоном ($n=57$) отличается от группы с преимущественно доверительными отношениями ($n=59$) тенденцией к возведению границ, как между членами семьи в пространстве дома ($p < 0.01$), так и по отношению к более широкому социальному целому ($p < 0.01$), меньшим количеством объединяющих занятий ($p < 0.01$). При формировании личности в условиях устойчивого разобщения в ценностных ориентациях оказываются сравнительно не значимыми такие аспекты межличностных отношений, как умение дружить («настоящая дружба», $p < 0.05$), испытывать глубокую привязанность к другому человеку («зрелая любовь», $p < 0.05$).

В параграфе 3.2.2. «Уклад, ориентированный на развитие материальной и духовной деятельности» сравниваются группы ($n_1=56$, $n_2=60$) с различной степенью разнообразия и насыщенности совместными занятиями, куда входят досуг, участие в отмечании значимых дат и гостеприимство. Семьи, которых отличает большое разнообразие семейной деятельности, обладают гибкими внутрисемейными и внесемейными границами - они в большей степени открыты к людям и новому опыту ($p < 0.01$). Распределение обязанностей в них основывается не на принципе «власти сильного» или «власти старшего», а на компетентности и авторитете ($p < 0.05$). В целом преобладает доверительная семейная атмосфера ($p < 0.01$), выражена забота родителей о нравственном облике детей в разнообразных устойчиво повторяемых высказываниях ($p < 0.05$). Наличие совместной деятельности проявляется в ценности мира эстетики («мир прекрасного», $p < 0.05$), умения понять друг друга («понимание и доверие в семье», $p < 0.01$), что важно при процессе обучения и совместного творчества

Параграф 3.2.1. «Уклад, ориентированный на развитие внешних связей семьи» освещает различия между типами семей с жесткими ($n_1=58$) или гибкими ($n_2=56$) границами, как внутри семьи (выраженные в пространстве дома), так и вне ее. Семьи, в которых существуют выраженные пространственные и социальные границы, характеризуются меньшим количеством объединяющих занятий ($p < 0.01$), неразвитой культурой гостеприимства ($p < 0.01$), большей разобщенностью поколений ($p < 0.05$), конфликтностью в общении ($p < 0.01$) и меньшим разнообразием семейной деятельности ($p < 0.01$). Последствием воздействия таких условий существования в семье для личности может быть отвержение семьи как ценности («защита семьи», $p < 0.05$), отрицание авторитетов и рамок поведения («уважение старших», $p < 0.05$), стрем-

ление удовлетворять, прежде всего собственные нужды («удовольствия», $p < 0.05$), а также острая потребность в опоре и устойчивости («внутренняя гармония», $p < 0.01$).

В разделе 3.3. «Социально-психологические характеристики внутрисемейных отношений как сферы семейного уклада» ставится задача рассмотреть социально-психологические особенности внутрисемейных отношений, под которыми подразумевается то, каким образом относящиеся к ним компоненты семейного уклада взаимосвязаны с ценностными ориентациями, а также с характером взаимодействия в супружеской подсистеме.

В параграфе 3.3.1. «Ценностные ориентации, взаимосвязанные с аспектами внутрисемейных отношений» анализируются те ценности, которые преломляются в эмоциональных связях, внутрисемейном общении, распределении обязанностей и власти в семье. Показано, что условия эмоционального принятия родителями своих детей, оптимистичного настроения и комфорта благоприятствуют формированию активной в социальном отношении личности («социальная справедливость», $r=0.250$, $p<0.01$), уважающей старших ($r=0.186$, $p<0.05$), ориентированной на создание семьи («защита семьи», $r=0.413$, $p<0.01$) и «уважение традиций» ($r=0.225$, $p<0.05$), как выражения преемственности опыта поколений. Дефицит положительных эмоций в отношениях между родителями и ребенком актуализирует у последнего поиск иных источников их получения, в том числе связанных с риском (группа ценностей активности и стимулирования - $r=-0.220$, $p<0.05$).

Семейные установки объединяют в себе совокупность регулярно повторяемых родителями детям речевых сообщений относительно того, какими им следует быть в профессиональном и нравственном отношении, причем акцентируется внимание на том, что определенная черта, которую родители хотели бы видеть у своего ребенка, является характерной особенностью членов этой семьи. По данным нашего исследования семейные установки проявляются в таких ценностных ориентациях, как понимание и доверие в семье ($r=0.340$, $p<0.01$), защита семьи ($r=0.224$, $p<0.05$), уважение старших ($r=0.183$, $p<0.05$), религиозность ($r=0.194$, $p<0.05$), честность ($r=0.235$, $p<0.05$).

Семейные порядки и правила заключают в себе опыт выживания поколений. Регулярность семейной жизни, как выражение стабильности и безопасности, ориентирует личность на ответственное отношение к жизни («ответственность», $r=0.236$, $p<0.05$) и духовное развитие («мир прекрасного», $r=0.183$, $p<0.05$).

В параграфе 3.3.2. «Внутрисемейные отношения супругов» установлено, что отношения *доминирования/подчинения* в опрошенных нами молодых семьях являются такой стороной супружеской жизни, которая взаимосвязана со степенью сходства взглядов супругов на их совместную активность за пределами дома (СОД: «связи с дальним окружением», $r=0.327$, $p<0.05$).

Насколько молодые супруги готовы к регулярному общению с близкими родственниками (*связь времен и поколений*), а именно, с собственными родителями, зависит от уровня взаимоотношений, установившихся между

ними ($r=0.357$, $p<0.05$), развитости культуры гостеприимства ($r=0.368$, $p<0.05$) и расположенности к контактам ($r=0.326$, $p<0.05$).

Супруги, родители которых проявляли заботу о *нравственном облике* своих детей, т.е. постоянно говорили о важности нравственных качеств в своих наставлениях, имеют сходство друг с другом в оценках таких социально значимых качеств как терпимость ($r=0.429$, $p<0.01$), ответственность ($r=0.496$, $p<0.01$), честность ($r=0.400$, $p<0.05$), отстаивание социальной справедливости ($r=0.377$, $p<0.05$) и претворение в жизнь своих планов («честолубие», $r=0.370$, $p<0.05$).

Характер разрешения конфликтов во многом определяется сходной ситуацией в родительских семьях ($r=0.333$, $p<0.05$), установкой на взаимопонимание ($r=0.376$, $p<0.05$) и наличием глубокой эмоциональной привязанности друг к другу ($r=0.337$, $p<0.05$). Немаловажную роль играет знание супругами не только состояний и динамики настроений партнера, но также и принципов, регулирующих их семейный быт и отношения друг с другом (связь с семейными правилами - $r=0.425$, $p<0.01$). В социально-психологическом плане это выражает этап выработки и принятия групповых норм.

В разделе 3.4. «Социально-психологические характеристики семейной деятельности как сферы семейного уклада» рассматривается, каким образом отражаются в каждом компоненте ценностные ориентации, а при анализе супругов – аспекты их совместимости.

В параграфе 3.4.1. «Ценностные ориентации и семейная деятельность» анализируются ценности, проявляющиеся в совместных занятиях членов семьи и в особом процессе приема гостей.

В совместных занятиях ребенок учится ценить традиции ($r=0.359$, $p<0.01$), придающие жизни стабильность и размеренный ход, авторитет и опытность старших ($r=0.183$, $p<0.05$), лучше знакомится с семейной историей, в которой укоренены семейные занятия, для него становится важным сформировать зрелое отношение к жизни (ценность мудрости - $r=0.224$, $p<0.05$). Если же семья в череде поколений не выработала такую систему накопления и передачи опыта, то у формирующейся личности возникает ощущение собственной незначимости, происходит чрезмерная фиксация на удовлетворении своих потребностей (потакание себе - $r=-0.196$, $p<0.05$; ценности гедонизма - $r=-0.215$, $p<0.05$) и стремление к независимости ($r=-0.194$, $p<0.05$).

Центральное место в гостеприимстве занимает удовлетворение потребности в общении, куда входят умение создать эмоционально комфортную атмосферу, вести разговор, распознавать и сопереживать проблеме, поднять настроение, т.е. все это в совокупности можно было бы назвать социально-психологической компетентностью членов семьи. Люди, в семьях которых данные умения развиты на высоком уровне, ценят доверительные, эмоционально теплые отношения ($r=-0.303$, $p<0.01$), с уважением относятся к старшим ($r=-0.233$, $p<0.05$), как более опытным носителям этих умений (как пра-

вило, в ситуации гостеприимства тон задает более старший член семьи), ответственное отношение к людям («ответственность», $r=0.215$, $p<0.05$).

В параграфе 3.4.2. «Семейная деятельность супругов» показано, что единство взглядов супругов на способ проведения досуга предполагает схожесть по ряду ценностных ориентаций, в которых проявляется комплекс условий, необходимых для того, чтобы совместные занятия стали устойчивым компонентом семейного уклада. Первое условие, идущее из прошлого каждого – это наличие/отсутствие совместной деятельности в родительских семьях, как мужа, так и жены («уважение старших», $r=0.355$, $p<0.05$). Второе условие, требующее учета наличной ситуации и интересов каждого из партнеров, – это терпимость ($r=0.442$, $p<0.01$). Третье условие, определяющее горизонт развития семейного досуга, – это ориентация на обновление, получение новых впечатлений от жизни («интересная жизнь», $r=0.636$, $p<0.01$).

В другом аспекте семейной деятельности, а именно, в *совместных праздниках*, отражаются наиболее значимые для супругов события. В обнаруженных закономерностях проявилась такая неочевидная на первый взгляд особенность праздников, как их сопряженность с риском (ценность «отвага» - $r=0.327$, $p<0.05$). Значимая дата представляет собой кульминационный момент индивидуального и семейного годового цикла, в котором обнажается сущность семейных отношений. Успешности супругов в организации приема гостей будет способствовать их сходство по таким критериям, как умение ценить право друг друга на независимость ($r=0.346$, $p<0.05$), желание получать положительные эмоции («удовольствие», $r=0.360$, $p<0.05$), стремление понять друг друга («понимание и доверие в семье», $r=0.381$, $p<0.05$).

Раздел 3.5. «Социально-психологические характеристики социальной среды жизнедеятельности семьи как сферы семейного уклада» содержит анализ особенностей проявления в материально-предметной среде дома и социальных контактах ценностных ориентаций, а при анализе супружеской подсистемы – аспектов совместимости в ней.

Параграф 3.3.2. «Ценностные ориентации и социальная среда жизнедеятельности семьи» посвящен анализу ценностных ориентаций, отражающих меру социализации семьи, ее включенность в создание собственной жизненной среды.

Организация интерьера и принадлежность пространства дома рефлексировается личностью и преломляется в таких семейных ценностях, как «защита семьи» ($r=0.320$, $p<0.01$), «понимание и доверие в семье» ($r=0.213$, $p<0.05$), «уважение старших» ($r=0.192$, $p<0.05$), «ответственность» ($r=0.189$, $p<0.05$).

Выезды всей семьей за город или за пределы страны, походы, посещение выставок, концертов инициированы стремлением к получению новых впечатлений и положительных эмоций («удовольствие», $r=-0.202$, $p<0.05$). Совместное сопереживание произведениям живописи, архитектуры, музыки, творениям природы формирует и развивает эстетический вкус и ценность мира прекрасного ($r=0.213$, $p<0.05$).

В параграфе 3.6.2. «Социальная среда жизнедеятельности супругов» показано, что схожесть в восприятии организации пространства дома, акту-

альных потребностях его изменения проявляются в эмоциональной привлекательности партнеров ($r=0.368$, $p<0.05$) и уважении к взглядам и мнениям друг друга ($r=0.357$, $p<0.05$).

Принадлежность пространства дома, т.е. установление между супругами границ приватности, может стать источником острых конфликтов. Единство и взаимопонимание в этом процессе зависят, прежде всего, от меры и, вероятно, от типа привязанности друг к другу (СОД: «привязанности», $r=0.479$, $p<0.01$), способности достигать согласия по различным вопросам семейного быта (СОД: «семейное согласие», $r=0.444$, $p<0.01$), а также от определенности в контактах с близкими людьми и более широкой социальной активности ($r=0.416$, $p<0.01$).

Сходство взглядов супругов на степень открытости их семьи новым контактам проявляется в отношении к гостям ($r=0.424$, $p<0.01$), ближайшим родственникам ($r=0.326$, $p<0.05$), а также в степени участия в общественной жизни города и получении впечатлений от новых мест (СОД: «связь с дальним социальным окружением», $r=0.345$, $p<0.05$). Единство во всех этих аспектах снижает риск противоречий на той почве, что один из супругов полагает их семью недостаточно открытой, как бы замкнутой в себе, а другой считает, что разнообразных встреч и активности в их семье слишком много.

Таким образом, на основании проведенного эмпирического исследования нам удалось показать, что выделенные стороны семейного уклада действительно могут быть критериями его описания и анализа. Каждый из них содержит в себе определенную ценностную основу. Среди всех ценностей, проявивших взаимосвязи с различными сторонами семейного уклада, существуют такие, которые пронизывают и как бы цементируют их. (рис. 7).

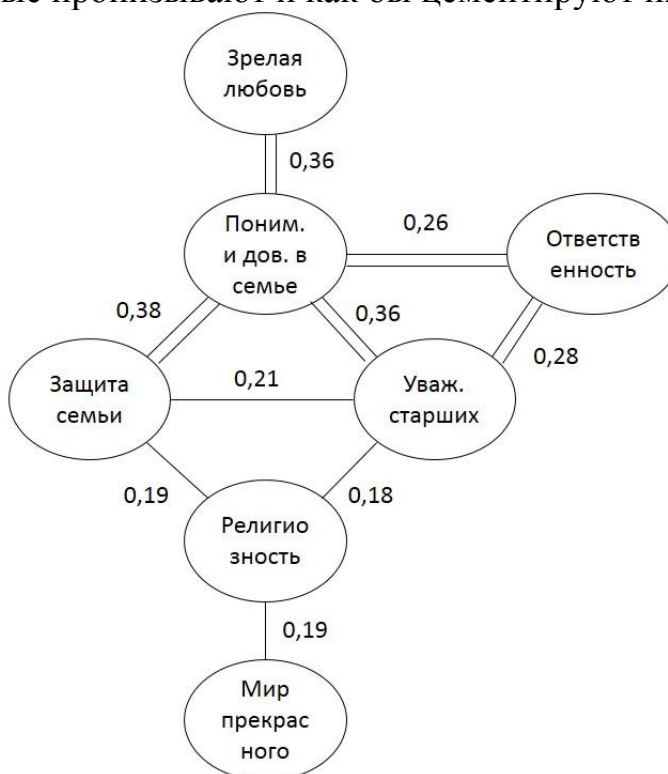


Рис. 7. Интеркорреляции ценностных ориентаций, общих для разных компонентов семейного уклада

Как видно из рисунка, одними из важнейших ценностей, актуализирующихся в связи с восприятием семейного уклада, являются «понимание и доверие в семье», «уважение старших», «защита семьи». Высокая значимость ценности «защита семьи» говорит о принятии младшим поколением тех условий, которые ему предлагает семья. Можно с большой долей вероятности предсказать, что если у человека отмеченные три ценности занимают высокие позиции, то он будет стремиться воплощать в собственной жизни модель семейного уклада родителей, т.е. строить его по аналогии, а не от противного.

Ориентация на «мир прекрасного» относится к ряду неочевидных ценностей, раскрывающих глубокую духовную основу семейного уклада. Она связана с такими его сферами, как семейная деятельность, социальные связи и семейные порядки и правила. Понимание и ценность глубоких эмоциональных отношений проявляется в решении вопроса о главенстве. Ценность «ответственности» связана с формальной стороной семейных отношений: заботой о доме, выполнением хозяйственно-бытовых обязательств и договоренностей. Кроме того, она находится в тесной связи с умением прислушиваться к авторитетному мнению старших и поддерживать доверительные отношения.

По роли различных сторон в общем строе семейного уклада можно заключить, что на этапе становления семьи значение имеет выстраивание границ друг с другом, с ближним и дальним социальным окружением, т.е. идет процесс структуризации и включение молодой семьи в социальную среду в новом качестве. Этот процесс сопряжен с обострением противоречий, потому немаловажную роль играет владение конструктивными стратегиями разрешения конфликтов и внимательность друг к другу.

В формирующемся семейном укладе актуализируется и сталкивается множество разнообразных ценностей, центральной среди которых является ориентация на терпимость к отличию другого человека (его взглядов, чувств, поведения, образа жизни). Гармоничность семейного уклада предполагает также дополняемость супругов по ряду приоритетов, причем характер этой дополняемости обусловлен спецификой социальных ролей мужа и жены.

Такие аспекты психологической совместимости супругов (см. методику АПЭД), как «авторитетность» (т.е. важность мнения партнера в глазах другого) и «эмоциональное притяжение» вносят важный вклад в выстраивание оптимальных психологических границ между супругами и принципы их соблюдения. Уважительное отношение к партнеру в комплексе с эмоциональным влечением способствуют выработке стратегий принятия семейных решений и позитивной привязанности друг к другу.

В фокусе нашего рассмотрения находился, как отдельный человек, ретроспективно анализирующий свою семью с позиции ребенка, так и пара, создающая свой собственный семейный уклад в настоящее время. При сопоставлении этих двух позиций можно отметить, что в процессах трансляции или усвоения общей структуры семейного уклада (от родителей к детям) и его активного формирования (в диаде) задействуются, как похожие, так и не

пересекающиеся ценностные основания. Различие в них обусловлено несовпадением задач, решаемых индивидом на этапе выхода из семьи в социум и на этапе формирования близких отношений с конкретным человеком.

Проведенное исследование позволило сделать следующие **выводы**:

1. В социально-психологическом смысле семейный уклад включает в себя всю совокупность устойчивых отношений членов семьи как друг с другом, так и с более широким социальным целым. В этом смысле он связан с историческими условиями существования семьи. Его сущность состоит в передаче из поколения в поколения значимых смыслов культуры, ценностей, идеалов и поведенческих образцов. Структура семейного уклада раскрывается через связанные компоненты. (А) Социальная среда жизнедеятельности семьи включает материально-предметную среду дома и социальные связи в ближнем и дальнем окружении. (Б) Семейная деятельность объединяет внутрисемейную деятельность и гостеприимство. (В) Внутрисемейные отношения состоят из внутрисемейных связей, семейных установок, семейных регуляторов, внутрисемейного общения, семейной атмосферы.

2. Разработанная специально для исследования семейного уклада методика «Семейные отношения и дом» была апробирована на сравнительно большом объеме выборки, с ее помощью получены непротиворечивые результаты, в том числе в связи с другими методами исследования ценностей и личностных свойств. Другие методы, применяемые в исследовании, были адекватны задачам и позволили рассмотреть следующие позитивные функции в сохранении семьи: установление и регулирование психологических границ членов семьи; организация форм психологической разрядки (праздники и другие мероприятия), обеспечение приемлемых форм социального контроля (в общении членов семьи, принадлежащим к разным поколениям), повышение сплоченности и организация коллективных форм самовыражения, поддержания связей с широким социальным целым.

3. Среди основных социодемографических параметров различий семейного уклада анализировались пол, место проживания и количество детей. Согласно полученным данным, различия в восприятии семейного уклада мужчинами и женщинами ярче всего проявились в отношении к пространству дома (в организации изменений в интерьере, в установлении территориальных границ, в их соблюдении). Женщины в большей мере, чем мужчины чувствительны к сохранению пространственных границ.

Обнаружены значимые различия между городскими и сельскими семьями по такому показателю семейного уклада, как «связи с ближним социальным окружением», куда входят отношения с соседями, а также открытость к новым знакомствам. Жители сел имеют более тесные контакты с соседями, а также готовы к расширению круга знакомств. В то же время, жизнь в условиях городских многоквартирных домов предполагает меньшее пространство для существования, большую изоляцию людей друг от друга, а заселение не подчиняется принципу общей профессиональной принадлежности. В результате чего формирование круга знакомых строится в меньшей степени по территориальному признаку.

Уклад семей с двумя детьми по сравнению с семьями, где только один ребенок, характеризуется более выраженным доминированием родителей и более частым предъявлением детям разнообразных правил в форме наставлений.

4. Отношения к дому являются важной стороной семейного уклада. Организация интерьера и пространственное зонирование дома рефлексирована личностью и связывается с такими семейными ценностями, как защита семьи, понимание и доверие в семье, уважение старших. Восприятие пространства дома как комфортного с функциональной и эстетической точки зрения, совместное участие в создании уюта, гибкие, проницаемые границы повышают ценность семейных отношений и указывают на наличие позитивных эмоциональных связей между членами семьи, естественное чувство долга младшего поколения к старшему. Особого обсуждения заслуживает отражение восприятия материально-предметной среды дома в ценностях внутренней гармонии и разнообразия жизни. Отсутствие порядка в домашней обстановке, спутанные социальные границы, чрезмерные запреты на проявление активности в доме, отсутствие публичных или частных зон, т.е. дисгармоничная обстановка делает актуальным для человека поиск внутренней опоры.

5. В исследовании было выявлено, что в укладе исследованных семей проявляются такие ценности, как понимание и доверие в семье, уважение старших, защита семьи. Духовный компонент (мир прекрасного, мудрость и др.) присутствует в ряду скрепляющих семейный уклад ценностей. Ориентация на мир прекрасного объединяет такие сферы семейного уклада, как семейная деятельность, социальные связи и семейные порядки и правила. Зрелая любовь и ответственность – ценности, которые относят к числу значимых молодые супруги, выражают ответственное отношение к другим людям и собственным поступкам, мыслям, чувствам. Укрепляют семью ориентация на терпимость, потребность в духовном развитии и умения устанавливать и поддерживать отношения.

6. На основании предложенных критериев выделены типы семейного уклада.

- Тип уклада, в котором отсутствуют выраженные пространственные и социальные границы (с ближайшим социальным окружением), характеризуется большим количеством объединяющих занятий, развитой культурой гостеприимства, меньшей разобщенностью поколений, низкой конфликтностью в общении и большей преемственностью социального опыта. Преобладание в семейном укладе заботы о социальной среде жизнедеятельности формирует тип личности, ориентированный на принесение пользы, дисциплинированность и следование групповым нормам.

- Тип уклада, который отличает большое разнообразие семейной деятельности, обладает гибкими внутрисемейными и внесемейными границами (открытость к людям и новому опыту). Распределение обязанностей основывается на компетентности и авторитете, в целом преобладает доверительная семейная атмосфера, выражена забота родителей о нравственном облике детей, звучащая в разнообразных устойчиво повторяемых высказываниях.

• Тип уклада, в котором центральным моментом являются межличностные отношения, отличается гибкими пространственными границами за счет умения договариваться, принятием членами семьи друг друга. При формировании личности в условиях устойчивого разобщения в ценностных ориентациях оказываются сравнительно не значимыми такие аспекты межличностных отношений, как умение дружить, испытывать глубокую привязанность к другому человеку. Семьи, отношения в которых отличались доброжелательностью, принятием, становятся базой для формирования в личности таких социально-значимых качеств как терпимость и умение прощать, эмоциональная и духовная близость с другим человеком.

Предложенная типология позволяет учитывать тенденции исторического развития семьи. Среди принявших участие в исследовании преобладает третий тип (ориентированный на укрепление и развитие внутрисемейных связей).

В **Заключении** диссертации подводятся общие итоги работы, намечаются перспективы дальнейших исследований привязанностей в семейной психологии и исторической психологии семьи.

Результаты диссертационной работы отражены в следующих публикациях.

В журналах, рекомендованных ВАК:

1. Куницына В.Н., Юмкина Е.А. Семейный уклад в социально-психологическом аспекте // Современные проблемы науки и образования. – 2012. – № 4 - Режим доступа: www.science-education.ru/104-6696 (дата обращения: 09.08.2013).

2. Юмкина Е.А. Внутрисемейное общение в пространственно-временном аспекте / Вестник Ленинградского государственного университета имени А.С. Пушкина. – 2014. - №4 (Том 5) Психология. – С. 78-87.

3. Юмкина Е.А. Социально-психологические критерии типологии семейного уклада / Современные исследования социальных проблем (электронный научный журнал). – 2014. - №12 (44). – С. 155-166. - Режим доступа: DOI: 10.12731/2218-7405-2014-12-32.

В других изданиях:

4. Юмкина Е.А. Социально-психологическое содержание понятия «уклад семьи» /сб. Психология XXI века под ред. Березовской Р.А. – СПб.: Изд-во СПб Ун-та; 2012, с.453-455.

5. Юмкина Е.А. «Семейный уклад и ценностные ориентации студентов» // Ломоносов-2013 – 8-12 апреля (Москва).

6. Юмкина Е.А. Роль материальной среды дома в укреплении семейных отношений // Психология – наука будущего – Материалы V Международной конференции молодых ученых, 28-29 ноября 2013 года, отв. редакторы А.Л. Журавлев, Е.А. Сергиенко, Н.Е. Харламенкова, К.Б. Зуев – М.: ИП РАН, 2013, с. 709-710.

7. Юмкина Е.А., Никандрова В.В. Взаимосвязь семейного сценария и характеристик материально-предметной среды дома // Глобальные риски – локальные решения: сборник материалов международной междисциплинар-

ной научно-практической конференции. Балтийский институт экологии, политики и права. 20 июня, 2014, Санкт-Петербург, под общей редакцией А.Е. Рейфе – СПб.: Изд-во «НИЦ АРТ», 2014. - с. 86-91.

8. Юмкина Е.А. Интерпретация субъектом характеристик материально-предметной среды дома // Материалов международной научной конференции «Ананьевские чтения 2014: Психологическое обеспечение профессиональной деятельности», 21-23 октября 2014, отв. ред. Г.С. Никифоров – СПб.: Скифия-Принт. - 2014, - с. 375-376.